



Tŷ Uchaf, Penmachno

Cynnig Cyfranddaliadau Cymunedol i Brynu ac Adnewyddu'r Eagles

***Mae'r Cynnig Cyfranddaliadau yn agor ar 14eg Chwefror 2026 ac yn cau
ar y 30ain Ebrill 2026***

*Cymdeithas Dai Bro Machno Cyf - Cymdeithas Budd Cymunedol
(yn masnachu fel Cynnal Bro Machno)
Neuadd Goffa, Newgate St, Penmachno LL24 0UR*

EICH GWAHODDIAD

Fe'ch gwahoddir i brynu cyfranddaliadau a dod yn aelod o Gymdeithas Budd Cymunedol Cymdeithas Dai Bro Machno Cyf (*masnachu fel* Cynnal Bro Machno) i helpu gyda phrynu ac adnewyddu'r Tŷ Uchaf , Penmachno. Byddwch yn buddsoddi mewn menter gymunedol a fydd yn sicrhau dyfodol hirdymor tafarn boblogaidd a gwerthfawr Bro Machno. Bydd gwobr ariannol gyfyngedig, ond efallai y byddwch yn ennill llog a bydd eich atebolrwydd yn gyfyngedig.



MYNEGAI

- | | |
|---|-----------------------------------|
| 1. PAM MAE'N BWYSIG | <u>Tudalen 3</u> |
| 2. PAM BOD BUDDSODDI YN NHAFARN Y Tŷ UCHAF
YN SYNIAD DA | <u>Tudalen 5</u> |
| 3. FELLY BETH YDYM NI'N BWRIADU EI WNEUD? | <u>Tudalen 7</u> |
| 4. Y CYNLLUN MAWR | <u>Tudalen 12</u> |
| 5. ADNEWYDDIADAU ARFAETHEDIG | <u>Tudalen 17</u> |
| 6. GWYBODAETH ARIANNOL | <u>Tudalen 20</u> |
| 7. A FEDRITH TAFARN Y Tŷ UCHAF FOD YN DAFARN
LLWYDDIANNUS UNWAITH ETO? | <u>Tudalen 22</u> |
| 8. PWY YDYM NI? | <u>Tudalen 23</u> |
| 9. EIN GWAITH HYD YMA | <u>Tudalen 26</u> |
| 10. BETH YW CYMDEITHAS BUDD CYMUNEDOL? | <u>Tudalen 26</u> |
| 11. PAM YR YDYM NI WEDI FFURFIO CYMDEITHAS
BUDD CYMUNEDOL? | <u>Tudalen 27</u> |
| 12. SUT MAE'N GWEITHIO? | <u>Tudalen 28</u> |
| 13. CWESTIYNAU AC ATEBION | <u>Tudalen 30</u> |
| 14. SUT I WNEUD CAIS AM GYFRANDDALIAU | <u>Tudalen 35</u> |
| 15. CASGLIAD | <u>Tudalen 36</u> |

PAM MAE'N BWYSIG

Wedi'i leoli yn harddwch Parc Cenedlaethol Eryri, mae Bro Machno yn cwmpasu pentrefi Penmachno, Cwm Penmachno a'r ardaloedd cyfagos. Mae gan yr ardal gysylltiad cryf efo'r diwydiant llechi ac ar ddechrau'r 20fed ganrif roedd y chwareli yng Nghwm Penmachno yn gyflogwyr pwysig iawn yn y plwyf. Mae'r diwydiant chwarelyddol wedi siapio cymuned Bro Machno ac mae'r ymdeimlad cryf o gymuned ac o berthyn yn parhau yn y Fro hyd at heddiw. Mae tafarn sydd yn berchen i'r gymuned yn cadw'r teimlad hwnnw ac yn ei gryfhau. Mae'n rhoi waliau, to, tân, croeso iddo.



Man Cyfarfod

Mae'r Tŷ Uchaf yn darparu lle croesawgar i bawb gyfarfod-o'r pentrefwyr hynaf i'r teuluoedd newydd. Mae'n cynnal digwyddiadau sy'n uno pobl a chryfhau rhwydweithiau cymdeithasol.

laith a diwylliant fyw:

Mae gan Fro Machno hunaniaeth ddiwylliannol gryf ac mae angen sicrhau bod y Gymraeg a'r diwylliant Gymraeg yn cael ei ddathlu a'i fod yn rhan annatod o'r Tŷ Uchaf. Mae dosbarthiadau i ddysgwyr Cymraeg yn cael eu cynnal yn y dafarn, nosweithiau cerddoriaeth fyw, nosweithiau llenyddol a dathliadau lleol sy'n adlewyrchu'r diwylliant yma.



Lle i atgofion — hen a newydd:

Mae gan bawb yn y dyffryn stori am dafarn y Tŷ Uchaf. Pen-blwydd. Peint cyntaf. Dathliad ar ôl taith gerdded hir. Mae perchnogaeth gymunedol yn amddiffyn yr atgofion hynny - ac yn creu'r lle ar gyfer rhai newydd. Mae'n sicrhau y bydd gan genedlaethau'r dyfodol eu straeon eu hunain i'w hadrodd.

Rhywle sy'n perthyn i bawb:

Pan fydd y gymuned yn berchen ar y dafarn mi fydd barn pob unigolyn yn caei ei ystyried. Mi fydd rhedeg y dafarn yn gyfrifoldeb a rennir a bydd yn symbol o beth sy'n gallu cael ei gyflawni ym Mro Machno pan mae pawb yn gweithio gyda'i gilydd.



Cyfleoedd a dyfodol:

Sefydlwyd Cynnal Bro Machno er mwyn ceisio sicrhau perchnogaeth y gymuned o dafarn y Tŷ Uchaf. Er bod perchnogaeth gymunedol o'r Tŷ Uchaf yn flaenoriaeth frys, mae nod pellach gan Gynnal Bro Machno o fynd i'r afael â'r materion yn ymwneud â thai fforddiadwy. Eu nod yw edrych am gyfleodd i brynu ac adnewyddu eiddo lleol er mwyn gallu darparu tai fforddiadwy i aelodau'r gymuned a sicrhau bod pobl yn gallu aros yn eu cymuned.

Addewid i'r genhedlaeth nesaf:

Er bod perchnogaeth gymunedol o dafarn y Tŷ Uchaf yn flaenoriaeth frys ar hyn o bryd, mae hefyd yn bwysig er mwyn sicrhau dyfodol llewyrchus i Fro Machno. Nid yn unig y bydd yn sicrhau bod y dafarn yn aros ar agor ac yn dod a swyddi ac arian i'r Fro, ond hefyd, gyda nod pellach o brynu ac adnewyddu tai, bydd yn sicrhau bod gan bobl ifanc y Fro'r cyfle i fyw a gweithio o fewn eu cymuned.



Fel y dywedwyd gan Gynnal Bro Machno: **“Ein Bro, ein dyfodol”**



PAM BOD BUDDSODDI YN NHAFARN Y Tŷ UCHAF YN SYNIAD DA

Nid sector pwysig yn Eryri a Gogledd Cymru yn unig yw twristiaeth; mae'n un o bileri economaidd diffiniol y rhanbarth. Mae Parc Cenedlaethol Eryri yn denu tua 4 miliwn o ymwelwyr bob blwyddyn, ffigwr rhyfeddol ar gyfer tirwedd warchoddedig ac un sy'n ei osod ymhlith y parciau cenedlaethol mwyaf poblogaidd yn y DU. Daw'r ymwelwyr hyn oherwydd y mynyddoedd, y coedwigoedd, yr afonydd, y gweithgareddau awyr agored, a'r ymdeimlad o ddianc y mae Eryri yn ei gynnig. Ond yn hollbwysig, mae'r ymwelwyr yn aros ac yn gwario.

Mae Cyngor Sir Conwy yn darparu data manwl a dibynadwy drwy fodel twristiaeth STEAM yn flynyddol. Mae adroddiad STEAM 2023 yn dangos bod sir Conwy wedi croesawu cyfanswm o 9.6 miliwn o ymwelwyr. O'r cyfanswm hwn, roedd 2.7 miliwn yn ymwelwyr a oedd yn aros dros nos, tra bod 6.9 miliwn yn ymwelwyr dydd. Fodd bynnag, pan fyddwch chi'n archwilio pa mor hir mae pob grŵp yn aros, mae'r darlun yn newid rhywfaint.

Cynhyrchodd ymwelwyr a oedd yn aros dros nos 11.2 miliwn o ddiwrnodau ymwelwyr yn 2023, o'i gymharu â 7.9 miliwn o ddiwrnodau ymwelwyr dydd. Mae hynny'n golygu bod tua dwy ran o dair o'r holl amser a dreulir yn yr ardal, ac felly'r rhan fwyaf o'r gwariant, yn dod gan bobl sy'n aros dros nos. Dyma'r ffaith bwysicaf i unrhyw fuddsoddwr lletygarwch. Nid yw tafarn gydag ystafelloedd, fel tafarn y Tŷ Uchaf, yn dibynnu ar nifer yr ymwelwyr yn unig; mae'n dibynnu ar faint o amser mae'r ymwelwyr yn aros yno. Ac mae'r amser aros yn y rhanbarth hwn yn cael ei yrru'n helaeth gan dwristiaeth dros nos.

Mae effaith economaidd y gweithgaredd ymwelwyr yma yn sylweddol. Cynhyrchodd twristiaeth yng Nghonwy £1.33 biliwn yn 2023, gan gefnogi 11,688 o swyddi cyfwerth ag amser llawn. Wedi'i wasgaru ar draws y 18.13 miliwn o ddiwrnodau ymwelwyr a gofnodwyd, mae hyn yn cyfateb i gyfartaledd o tua £75 o wariant fesul diwrnod ymwelydd. A gellir cymhwyso'r ffigurau hyn yn ddiogel i Barc Cenedlaethol Eryri yn ei gyfanrwydd. Er nad yw crynodeb STEAM yn cyhoeddi dadansoddiad manwl o gategoriâu, mae'r model wedi'i adeiladu o amgylch gwariant mewn llety, bwyd a diod, manwerthu, atyniadau a thrafnidiaeth. Gan fod ymwelwyr sy'n aros yn cyfrif am y mwyafrif helaeth o ddiwrnodau ymwelwyr, mae'n amlwg bod busnesau llety a lletygarwch yn cipio cyfran anghymesur o fawr o gyfanswm y gwariant.

Dyma'n union lle mae tafarn gydag ystafelloedd yn rhagori. Mae'n eistedd ar groesffordd y ddau gategori gwariant gwerth uchaf: llety, a bwyd a diod. Nid yn unig y mae ymwelydd sy'n aros dros nos yn talu am ystafell; mae hefyd yn debygol iawn o fwyta, yfed a chymdeithasu ar y safle. A chyda Betws-y-Coed yn gweithredu fel y porth prysuraf i Eryri - y lleoliad ym mhle mae cerddwyr, dringwyr, beicwyr, teuluoedd a thwristiaid rhyngwladol yn dechrau eu teithiau - mae tafarn fel Tŷ Uchaf, sydd wedi'i lleoli ychydig y tu allan i'r pentref hwnnw, mewn lleoliad perffaith i ddenu gwesteion dros nos a'r nifer sylweddol o ymwelwyr dydd sy'n mynd trwy'r ardal.

Mae natur twristiaeth yn Eryri hefyd yn gweithio o blaid masnach drwy gydol y flwyddyn. Mae'r rhanbarth wedi llwyddo i ail-leoli ei hun fel cyrchfan pedwar tymor, gyda cherdded yn y gaeaf, twristiaeth awyr dywyll, gweithgareddau antur y tu allan i oriau brig a seibiannau lles byr i gyd yn tyfu mewn poblogrwydd. Mae hyn yn helpu i leddfu'r tymhoroldeb a all effeithio ar fusnesau

lletygarwch gwledig mewn mannau eraill. Y canlyniad yw llif mwy sefydlog a rhagweladwy o ymwelwyr ar draws y calendr, sydd yn ei dro yn cefnogi deiliadaeth a refeniw mwy dibynadwy.

Mae'r cyd-destun strategol yn atgyfnerthu'r cyfle hwn. Mae Cyngor Gwynedd ac Awdurdod Parc Cenedlaethol Eryri (gan gynnwys ardaloedd y Parciau yn Sir Conwy) wedi ymrwmo ar y cyd i Gynllun Economi Ymwelwyr Cynaliadwy hirdymor hyd at 2035, gan gydnabod pwysigrwydd economaidd twristiaeth a'r angen i'w reoli mewn ffordd sy'n fuddiol i gymunedau lleol. Mae'r cynllun hwn yn blaenoriaethu twristiaeth gwerth uwch, ym mhle maent yn aros am gyfnodau hirach - yn union y segment sy'n sbarduno'r galw am lety o safon a lleoliadau lletygarwch llawn cymeriad. I fuddsoddwyr, golygai hyn nid yn unig bod y farchnad yn fawr ac yn sefydlog, ond hefyd ei bod yn cael ei chefnogi'n weithredol gan awdurdodau lleol. Nid yw'r rhanbarth yn mynd ar ôl nifer uchel o ymwelwyr; mae'n meithrin proffil ymwelwyr sy'n cyd-fynd yn berffaith â model busnes tafarn y Tŷ Uchaf.

Mae perchnogaeth gymunedol yn ychwanegu haen arall o gryfder at y cynnig. Nid busnes yn unig yw tafarn gymunedol; mae'n angor cymdeithasol, yn ased diwylliannol ac yn lle sy'n adlewyrchu hunaniaeth yr ardal. Nid dim ond prynu cyfranddaliadau mewn menter lletygarwch y mae buddsoddwyr yn ei wneud — maent yn helpu i sicrhau sefydliad lleol hanfodol, gan sicrhau bod elw yn cael ei ailfuddsoddi'n lleol, a chefnogi cyflogaeth, iaith, diwylliant a lles cymunedol. Ar yr un pryd, mae'r hanfodion masnachol yn parhau'n gadarn: niferoedd cryf o ymwelwyr, amser aros uchel, gwariant sylweddol, a lleoliad sy'n denu teyrngarwch lleol a galw ymwelwyr.

Pan fyddwch chi'n dod â'r llinynnau hyn at ei gilydd, mae'r achos buddsoddi yn dod yn gymhellol:

1. Mae Eryri yn denu tua 4 miliwn o ymwelwyr yn flynyddol, gan sicrhau llif cryf a chyson o gwsmeriaid posibl.
2. Cynhyrchodd 9.6 miliwn o ymwelwyr sir Conwy yn 2023 18.13 miliwn o ddiwrnodau ymwelwyr, gydag ymwelwyr sy'n aros yn dominyddu'r farchnad.
3. Mae effaith economaidd o £1.33 biliwn yn dangos maint a gwydnwch economi ymwelwyr.
4. Mae tafarn gydag ystafelloedd yn denu gwariant dros nos gwerth uchel a masnach ymwelwyr dyddiol gyson.
5. Mae'r lleoliad ger Betws-y-Coed, y porth prysuraf i'r Parc Cenedlaethol, yn sicrhau'r gweledd a'r galw mwyaf posibl drwy gydol y flwyddyn.
6. Mae perchnogaeth gymunedol yn sicrhau bod elw'n cael ei ailfuddsoddi'n lleol tra'n dal i gynnig elw masnachol cadarn.

Nid buddsoddiad dyfaliadol yw hwn. Mae'n gyfle i gymryd rhan mewn economi ymwelwyr ffyniannus, fesuradwy, a gefnogir yn strategol - ac i angori'r buddsoddiad hwnnw mewn model busnes sydd wedi'i brofi i berfformio'n gryf yn union yn y math hwn o gyrchfan.

FELLY BETH YDYM NI'N BWRIADU EI WNEUD?

Tafarn Tŷ Uchaf yw'r unig dafarn ym Mhenmachno - ac am bellter o ryw 5 milltir. Fel llawer o dafarndai pentref, mae'n rhan ganolog o fywyd cymunedol yn y gadarnle hwn i'r iaith Gymraeg a byddai ei golli yn ergyd ddifrifol i lesiant y gymuned. Yn anffodus, mae'r perchennog presennol yn symud ymlaen ac mae'r dafarn ar y farchnad ond heb fawr o arwydd o ddiddordeb gan brynwyr posibl.

Er mwyn diogelu'r ased cymunedol hanfodol hwn, mae pobl leol wedi dod ynghyd i brynu'r dafarn.

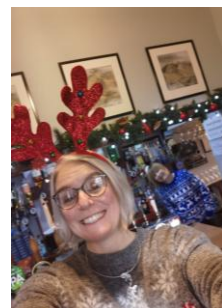
Ein nod

I warchod ac adfywio Tafarn Tŷ Uchaf, tafarn a llety cymunedol ffyniannus sydd yng nghanol Bro Machno, lle croesawgar i bobl leol ac ymwelwyr fel ei gilydd, yn darparu bwyd, diod, llety a digwyddiadau cymunedol.

Ein hamcanion

- Prynu ac adnewyddu Tafarn Tŷ Uchaf trwy gyfranddaliadau cymunedol, grantiau a benthyciadau moesegol.
- Gweithredu **tafarn** a **caffi** fydd yn sefydliad croesawgar, hygyrch a phroffidiol, ac y bydd yn cynnig bwyd a diodydd o ffynonellau lleol.
- Cynnal a gwella **bynciau** llety i gerddwyr, beicwyr ac ymwelwyr eraill gyda ffocws ar gefnogi twristiaeth gynaliadwy yn yr ardal.
- Darparu lleoliad ar gyfer digwyddiadau cymunedol, gweithdai, gweithgareddau diwylliannol a lle i'r iaith Gymraeg ffynnu.
- Cyflawni cynaliadwyedd ariannol a thyfu'r busnes er budd y gymuned ehangach, gyda elw yn y dyfodol yn cael ei ddefnyddio i gefnogi darparu tai fforddiadwy i bobl leol.

Ar ôl archwilio'r farchnad a chyfrifon presennol y dafarn, rydym yn hyderus bod gan Tafarn Tŷ Uchaf ddyfodol hyfw a chynaliadwy o dan berchnogaeth gymunedol. Rydym hefyd yn hyderus bod yr angerdd, y parodrwydd a'r arbenigedd o fewn y gymuned i wneud y fenter yn llwyddiant.



Bro Machno

Mae cymuned Bro Machno yn cwmpasu ardal wledig ym mhen uchaf Dyffryn Conwy, ar ymyl dwyreiniol Parc Cenedlaethol Eryri. Yn y cyfrifiad diwethaf roedd poblogaeth Bro Machno yn 629. Mae'r ardal yn gadarnle i'r iaith a'r diwylliant Cymraeg gyda bron i 60% o bobl ym Mro Machno yn dweud eu bod yn gallu siarad, darllen neu ysgrifennu yn y Gymraeg. Mae nifer o glybiau, cymdeithasau a grwpiau sy'n gweithredu trwy gyfrwng y Gymraeg ac yn adlewyrchu diwylliant Cymru.

Yng nghanol y gymuned mae pentref Penmachno sy'n cynnal ysgol gynradd fach cyfrwng Cymraeg, tafarn a siop gyfleustra.



Mae Bro Machno yn ffodus i gael asedau naturiol sylweddol sy'n ei gwneud yn gyrchfan bwysig ar gyfer teithio a thwristiaeth gynaliadwy. Mae gan yr ardal ddarnau mawr o ucheldir a choedwigaeth hygyrch gyda llwybrau cerdded sefydledig a llwybrau beicio mynydd. Mae afonydd Conwy Uchaf hefyd yn ei gwneud yn ganolfan ar gyfer caiacio dŵr gwyn.



Fodd bynnag, fel llawer o ardaloedd gwledig eraill ledled Cymru, gall twristiaeth fod yn fudd ac yn fygythiad i fywyd cymunedol. Mae 37% o dai yn ail gartrefi, yn dai gwyliau neu'n eiddo gwag. Mae trigolion yn teimlo bod sylfaen bywyd cymunedol a'r iaith Gymraeg yn yr ardal yn gynyddol ansefydlog ac ansicr. Yn dilyn gwaith datblygu cymunedol a wnaed gan Fenter Iaith Conwy a phartneriaid eraill, cofrestrwyd Cymdeithas Dai Bro Machno Cyfyngedig (yn masnachu fel Cynnal Bro Machno) ym mis Hydref 2025 fel Cymdeithas Budd Cymunedol (Rhif FCA: 9615) gyda'r bwriad o sicrhau tai fforddiadwy ac asedau cymunedol eraill i gynnal bywiogrwydd yr ardal.

Tafarn Tŷ Uchaf

Tafarn Tŷ Uchaf yw'r unig dafarn ym Mro Machno. Mae'n cynnig bwyd a diod yn ogystal â llety mewn bynciau sy'n boblogaidd iawn gyda selogion awyr agored, teuluoedd a grwpiau. Mae'r dafarn wedi bod ar werth ers dros ddwy flynedd, ond gyda fawr ddim arwydd o ddiddordeb gan brynwyr posibl, mae'r perchennog presennol yn ystyried symud ymlaen a chau'r dafarn.

Gyda phryder cynyddol ynghylch colli'r ased cymunedol hanfodol hwn, cynhaliwyd ymgynghoriad yn 2025 a chyda chefnogaeth eang gan drigolion, penderfynodd Cynnal Bro Machno godi arian i brynu ac adnewyddu'r dafarn.

Mae Tafarn Tŷ Uchaf eisoes yn llawer mwy na lle i gymdeithasu ac o dan berchnogaeth y gymuned rydym am gynyddu'r cwmpas hwn. Rydym am i Dafarn Tŷ Uchaf fod yn lleoliad cynhwysol lle mae pawb yn teimlo'n gartrefol, waeth beth fo'u hoedran, incwm, iaith neu gefndir. Drwy greu lle sy'n eiddo i'r gymuned ac yn cael ei redeg ganddi, byddwn yn lleihau rhwystrau i gyfranogiad ac yn rhoi llais i bobl leol wrth lunio'r gwasanaethau sydd eu hangen arnynt.

Ein hamcanion wrth symud hyn ymlaen yw:

- **Fforddiadwy a Hygyrch:** Byddwn yn cadw prisiau bwyd a diod yn deg ac yn cynnig gweithgareddau am ddim neu gost isel, gan sicrhau y gall y rhai ar incwm is gymryd rhan. Byddwn yn ymgymryd ag adnewyddiadau a gwelliannau i'r adeilad i wneud y dafarn yn fwy hygyrch i ystod ehangach o ddefnyddwyr.
- **Cyflogaeth a Sgiliau:** Bydd y dafarn, y caffi a'r byncws yn cynnal swyddi lleol presennol a chreu rhai newydd a chyfluoedd gwirfoddoli, gan helpu pobl i gael profiad mewn lletygarwch, rheolaeth ac ymgysylltu cymunedol.
- **Cysylltiad Cymdeithasol:** Mae unigedd yn broblem fawr mewn ardaloedd gwledig. Bydd Tafarn Tŷ Uchaf yn cynnal digwyddiadau i drigolion hŷn, ac ynysig yn benodol, gan gryfhau cysylltiadau cymdeithasol a gwella lles.
- **Cefnogaeth i Gynhyrchwyr Lleol:** Rydym yn ffodus i gael llawer o gynhyrchwyr bwyd a diod lleol rhagorol. Drwy gaffael bwyd a diod yn lleol, byddwn yn rhoi hwb i fusnesau bach ac yn cadw arian yn cylchredeg o fewn y gymuned.



Sut Bydd Ein Cymuned yn Elwa

- **Gofod Diogel, Croesawgar:** Man lle gall pawb gyfarfod, rhannu syniadau, a theimlo'n rhan o rywbeth mwy.
- **Llesiant Gwell:** Lleihau unigrwydd a hyrwyddo iechyd meddwl trwy ryngweithio cymdeithasol a gweithgareddau dan arweiniad y gymuned.
- **Twf Economaidd:** Bydd swyddi, hyfforddiant a chefnogaeth i gyflenwyr lleol yn helpu i gynnal yr economi leol.
- **Grymuso:** Mae perchnogaeth gymunedol yn golygu bod penderfyniadau'n cael eu gwneud yn lleol, gan roi ymdeimlad o falchder a rheolaeth i bobl dros eu dyfodol.
- **Cynaliadwyedd:** Mae'r dafarn yn hanfodol wrth gynnal bywyd cymdeithasol a diwylliannol Bro Machno ac mae ganddi ran bwysig i'w chwarae wrth wneud y pentref yn lle deniadol i fyw a gweithio ynddo.

Iaith Gymraeg

Bydd Tafarn Tŷ Uchaf yn parhau i ddathlu a hyrwyddo'r iaith Gymraeg fel rhan graidd o'n hunaniaeth a'n diwylliant. Mae'r iaith Gymraeg yn ganolog i fywyd cymunedol ym Mro Machno, ac rydym am wneud y Gymraeg yn weladwy, yn hygyrch, ac i'w werthfawrogi ym mhopeth a wnawn.

- **Amgylchedd Dwyieithog:** Bydd yr holl arwyddion, bwydlenni a chyfathrebiadau yn y Gymraeg a'r Saesneg, gan sicrhau bod yr iaith yn bresennol.
- **Hyfforddiant Staff:** Byddwn yn annog ac yn cefnogi staff i ddysgu neu wella eu Cymraeg, gan gynnig hyfforddiant ac adnoddau fel y gallant gyfarch a gwasanaethu cwsmeriaid yn hyderus yn y Gymraeg.
- **Dosbarthiadau a Digwyddiadau Iaith Gymraeg:** Byddwn yn parhau i gefnogi'r dosbarthiadau iaith Gymraeg rheolaidd a Drama i Ddysgwyr Cymraeg sydd eisoes yn digwydd ac rydym yn gobeithio cynnig digwyddiadau eraill fel nosweithiau cerddoriaeth, darlenniadau barddoniaeth a chwisiau yn y Gymraeg, gan greu cyfleoedd i bobl ddefnyddio a mwynhau'r iaith yn gymdeithasol.
- **Defnydd Bob Dydd:** Byddwn yn parhau i wneud y Gymraeg yn ddiodyn ar gyfer cyfarchion a sgwrs anffurfiol, gan helpu i gadw'r iaith yn fyw ym mywyd beunyddiol.



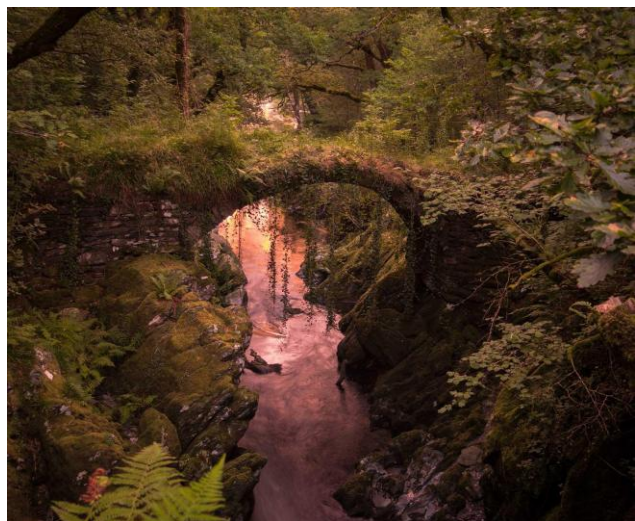
Cefnogi Diwylliant Lleol

Mae'r dafarn eisoes yn ganolfan ddiwylliannol yn y pentref, gyda nosweithiau cerddoriaeth 'Sesiwn Fach' misol rheolaidd, cynhyrchiad drama blynyddol i ddysgwyr Cymraeg a chanu corawl digymell - yn aml dan arweiniad aelodau o Gôr Penmachno. O dan berchnogaeth gymunedol byddwn yn cynyddu digwyddiadau gyda ffocws ar ddiwylliant a threftadaeth unigryw Bro Machno.

Cynaliadwyedd a mynd i'r afael â'r argyfwng hinsawdd

Nod ein prosiect yw ymgorffori cynaliadwyedd a chyfrifoldeb amgylcheddol yn ei weithrediadau craidd, gan helpu i fynd i'r afael â'r argyfyngau hinsawdd a natur wrth ysbrydoli newid cadarnhaol yn lleol.

- **Effeithlonrwydd Ynni:**Yn ein gwaith adnewyddu o'r dafarn byddwn yn defnyddio offer sy'n effeithlon o ran ynni, goleuadau LED, ac yn y tymor hwy, byddwn yn archwilio opsiynau ynni adnewyddadwy fel paneli solar i leihau allyriadau carbon.
- **Cynnyrch Lleol a Thymhorol:**Drwy gaffael bwyd a diod gan gyflenwyr lleol, rydym yn lleihau allyriadau trafndiaeth ac yn cefnogi arferion ffermio cynaliadwy.
- **Lleihau Gwastraff:**Byddwn yn lleihau plastigau untro, yn gweithredu cynlluniau ailgylchu a chompostio, ac yn gweithio tuag at ddull dim gwastraff.
- **Hyrwyddo twristiaeth gynaliadwy:** Mae Tafarn Tŷ Uchaf mewn lleoliad delfrydol i ddarparu ar gyfer a gweini bwyd a diod i ymwelwyr sy'n cerdded ac yn beicio, gan helpu i leihau dibyniaeth ar geir ac ôl troed carbon. Ein nod yw cynyddu argaeledd llety ac oriau agor y dafarn i ddiwallu anghenion yr ymwelwyr hyn ymhellach.



Y CYNLLUN MAWR

Y flaenoriaeth gychwynnol yw cymryd perchnogaeth o'r adeilad ac mae'r cynnig cyfranddaliadau yn canolbwyntio ar yr amcan hwn. Y nod yw sicrhau bod yr adeilad presennol yn parhau i weithredu trwy gydol y cyfnod pontio hwn er mwyn cynnal parhad mewn masnachu a sylfaen cwsmeriaid ar gyfer cyfleusterau presennol sy'n cynnwys llety bynciau. Mae'r cynllun busnes yn adlewyrchu'r flaenoriaeth hon gyda rhywfaint o ganiatâd ar gyfer rhai atgyweiriadau adeilad a gynghorir gan arolwg adeilad. Mae'r flaenoriaeth i godi cyllid i brynu'r eiddo a'r busnes cysylltiedig yn bennaf yn adlewyrchu trafodaeth gyda'r perchennog presennol ar amserlen ac agweddau eraill ar y cyfnod pontio sy'n cynnwys digwyddiadau hyrwyddo.

Rhagwelir y bydd y cyllid ar gyfer y targed sylfaenol hwn yn cael ei fodloni drwy gyfuniad o gynnig cyfranddaliadau llwyddiannus a chais am grant (Rhaglen Cyfleusterau Cymunedol) gyda'r opsiwn o ychwanegu at hyn gyda mynediad at fenthyciad. Mae cynnig cyfranddaliadau llwyddiannus yn hanfodol i'r cais Rhaglen Cyfleusterau Cymunedol gyfochrog ac mae llwyddiant y ddau yn sail i unrhyw gynnydd pellach.

Ochr yn ochr â hyrwyddo'r cynnig cyfranddaliadau a'r cais am grant i brynu'r eiddo, mae'r Gymdeithas Budd-daliadau Cymunedol wedi penodi penseiri i baratoi cynigion i ymgymryd â newidiadau hanfodol (gan fodloni gofynion ar gyfer cynhwysiant cymdeithasol a gwella hygyrchedd) a gwelliannau dymunol a fyddai'n gwella'r potensial ar gyfer ehangu ymgysylltiad cymunedol. Ni ellir ymgymryd ag unrhyw ran o'r gwaith hwn nes bod yr adeilad wedi'i drosglwyddo i'r Gymdeithas Budd-daliadau Cymunedol a bydd angen cymeradwyaeth gynllunio ar gyfer rhai agweddau ond bydd y cynigion yn sail i ymgynghori parhaus â'r gymuned ac mae ffynonellau ariannu (grantiau / benthyciadau pellach) yn cael eu nodi a all gefnogi'r datblygiadau hyn a all fod yn destun eu cyflwyno fesul cam i adlewyrchu argaeledd cyllid.

Y tu hwnt i'r addasiadau hanfodol a dymunol i'r prif adeilad sy'n cynnwys y bar, yr ardal fwyta / lle digwyddiadau a'r byncws, mae cyfleoedd pellach i ddatblygu ac ailfodelu adeiladau a thirwedd yn y cefn a allai gefnogi gweithgareddau dan dô ac yn yr awyr agored.

Mae'r potensial yn cynnwys gwella'r ardd gwrw bresennol, darparu bwyd dros dro i adlewyrchu meddiannaeth tymhorol a mwy o le hygyrch i wella'r cynnig llety. Bydd ymgynghori â'r gymuned yn helpu i ddiffinio hyn a byddai codi arian cysylltiedig yn cefnogi'r datblygiad hwn yn y dyfodol.



Cam 1: Prynu'r dafarn

Drwy gymysgedd o gynnig cyfranddaliadau cymunedol, grantiau a benthyciadau fforddiadwy byddwn yn prynu rhydd-ddaliad Tafarn Tŷ Uchaf. Ar hyn o bryd mae'r eiddo'n cynnwys:

- Ardal tafarn/bar draddodiadol gyda chegin ac ystafell ychwanegol fel ail far/ystafell fwyta neu ystafell swyddogaethau.
- Tŷ bynciau gyda 25 gwely mewn 8 ystafell.
- Cegin, ystafelloedd ymolchi, ystafell sychu ac ystafell ddiogel (ar gyfer beiciau) a rennir.
- Seddau awyr agored/gardd.
- Ystafell wely ac ystafell ymolchi byw i'r perchennog / rheolwr.
- 3 adeilad allanol a ddefnyddir ar gyfer storio ar hyn o bryd gyda'r potensial i'w trosi'n llety.

Mae gwerthusiad annibynnol ('Llyfr Coch') o'r adeilad, dyddiedig 28 Ionawr 2026, wedi rhoi gwerth rhydd-ddaliad Tafarn Tŷ Uchaf o £290,000. Yn ogystal, byddwn yn cynnig £65,000 i'r perchennog presennol fel ewyllys da ar gyfer y busnes presennol.

Cam 2: Gweithredu'r dafarn o dan berchnogaeth gymunedol

Ar ôl i ni brynu Tafarn Tŷ Uchaf, ein nod yw cymryd drosodd gweithrediad y dafarn a'r byncws yn ddi-dor gan y perchennog presennol.

- **Rheolaeth a Staffio**
 - **Perchnogaeth:** Bydd Tafarn Tŷ Uchaf yn eiddo Cymdeithas Dai Bro Machno Cyfyngedig (yn masnachu fel Cynnal Bro Machno) Cymdeithas Budd Cymunedol (Rhif FCA: 9615), yn berchnogaeth democrataidd — un aelod, un pleidlais.
 - **Rheolaeth:** Bydd is-grŵp Rheoli Tafarndai o'r Pwyllgor a gwirfoddolwyr cyfetholedig, dan gadeiryddiaeth un o'r Pwyllgor, yn cael eu recriwtio i gynnig arweiniad a chymorth ymarferol ym meysydd cadw llyfrau, gweithrediadau, Adnoddau Dynol, cynnal a chadw adeiladau, digwyddiadau a marchnata. Bydd y grŵp hwn yn goruchwyllo gweithrediad y dafarn a'r llety, ac yn darparu cefnogaeth i'r staff cyflogedig.
- **Cynllun Staffio:**
 - Rheolwr llawn amser.
 - Staff bar a chegin rhan-amser.
 - Staff bar a chegin tymhorol.
 - Glanhau dan gontract.
 - Gwirfoddolwyr ar gyfer y galw brig, digwyddiadau cymunedol a diwrnodau cynnal a chadw.
- **Gweithrediadau:** Er y byddai ein dull cychwynnol yn gweithredu'n ofalus ar hyd llinellau tebyg i linellau'r perchennog presennol, byddem yn ceisio ymestyn yr oriau agor; cynyddu argaeledd bwyd; a chynyddu nifer a chwmpas digwyddiadau cymunedol yn y dafarn.

Cam 3: Adnewyddiadau

Rydym wedi cynnal arolwg adeilad o'r eiddo ac mae gwaith adferol ar unwaith gwerth tua £50,000 wedi'i nodi ac mae cynlluniau pensaernïol wedi'u llunio (gweler isod am drosolwg o'r adnewyddiadau arfaethedig, ynghyd â'n [Cynllun Busnes](#) am wybodaeth bellach a mwy manwl, a'n gwefan am olygfa 3D).

Mae'r eitemau mwyaf brys yn cynnwys adeiladu toiledau hygyrch newydd, ailgyflunio ardaloedd y bar i ddarparu lle mwy hyblyg, addurno'r llawr gwaelod a gwaith adfer i'r tô. Byddem yn ceisio sicrhau arian ar gyfer y cam hwn fel rhan o'r codi arian cychwynnol.

Cam 4: Gwelliannau

Er bod cwrpas presennol y gweithrediadau yn broffidiol, ac yn y tymor byr o dan ein perchnogaeth mae lle i wella ar unwaith, yn y tymor hwy mae potensial i gynyddu ansawdd ac ystod y gwasanaethau a gynnigir yn ôl yr arian sydd ar gael. Gallai hyn gynnwys o bosibl:

- Uwchraddio rhywfaint o'r llety bynciau i ystafelloedd en-suite mwy proffidiol.
- Gwella cyfleusterau ar gyfer twristiaeth gynaliadwy gan gynnwys ystafelloedd sychu, storio beiciau, gwefru beiciau trydan
- Trosi rhai o'r adeiladau allanol i ddarparu rhagor o lety hygyrch.
- Uwchraddio'r gegin i hwyluso dewis bwydlen ehangach ac agor estynedig.
- Agor caffi a redir gan y gymuned yn ystod y dydd.

Amserlen y Cynllun

Cyfnod y Cynllun	Manylion	Dyddiadau
Cam Un: Prynu Tafarn Tŷ Uchaf	Drwy gymysgedd o gynnig cyfranddaliadau cymunedol, grantiau a benthyciadau fforddiadwy byddwn yn prynu rhydd-ddaliadaeth Tafarn Tŷ Uchaf.	Mai i Fedi 2026
Cam 2: Gweithredu'r dafarn o dan berchnogaeth gymunedol	Ein nod yw cymryd drosodd gweithrediad y dafarn a'r byncws yn ddi-dor oddi wrth y perchennog presennol.	Medi 2026
Adnewyddiadau Cam 3	Mae gwaith adferol ar unwaith gwerth tua £75,000 wedi'i nodi ac mae cynlluniau pensaernïol wedi'u llunio.	Tachwedd 2026 i Fawrth 2027
Gwelliannau Cam 4	Yn y tymor hwn mae potensial i gynyddu ansawdd ac ystod y gwasanaethau a gynnigir wrth i gyllid ganiatáu.	2027-2029

Dadansoddiad Marchnad

Mae Tafarn Tŷ Uchaf yn gweithredu mewn marchnad wledig nodedig sydd wedi'i llunio gan dri ffactor:

1. Cymuned gref a chlos sy'n siarad Cymraeg gyda chyfleusterau lleol cyfyngedig
2. Economi ymwelwyr sy'n tyfu wedi'i gyrru gan gerdded, beicio, caiacio a hamdden awyr agored
3. Galw cynyddol am brofiadau twristiaeth cynaliadwy, dilys, â gwreiddiau lleol

Mae lleoliad Penmachno o fewn Parc Cenedlaethol Eryri yn darparu llyf cyson o ymwelwyr i'r pentref wrth gynnal y cymeriad tawelach, mwy agos atoch y mae llawer o selogion awyr agored yn ei geisio. Mae hyn yn rhoi rôl ddeuol i Dafarn Tŷ Uchaf: canolfan gymunedol hanfodol i drigolion a chanolfan fforddiadwy a chroesawgar i ymwelwyr sy'n archwilio Dyffryn Machno.

Yn y cyfamser, statws y dafarn, felly yr unig leoliad lletygarwch o fewn pum milltir, yn ei roi yng nghanol bywyd cymdeithasol lleol. Mae diogelu'r dafarn trwy berchnogaeth gymunedol yn sicrhau sylfaen sefydlog o fasnach drwy gydol y flwyddyn sy'n ategu twristiaeth dymhorol.

Marchnadoedd Targed

- **Trigolion Lleol:** Cwsmeriaid rheolaidd ar gyfer diodydd, prydau bwyd, digwyddiadau, gweithgareddau iaith Gymraeg, a swyddogaethau preifat. Y grŵp hwn yw sylfaen masnach drwy gydol y flwyddyn.
- **Cerddwyr a Thwristiaid Eraill:** Wedi'i ddenu gan lety byncws fforddiadwy a mynediad at lwybrau cerdded, tirweddau ac atyniadau parciau cenedlaethol y rhanbarth.
- **Beicwyr, Beicwyr Mynydd a Grwpiau Awyr Agored:** Yn lleol, mae gennym ni'r llwybrau beicio mynydd Machno a Gwydir a rhwydwaith beicio ehangach Dyffryn Conwy. Mae llwybr beicio pellter hir Traws Eryri yn mynd trwy Fro Machno, fel y mae'r llwybr cerdded pellter hir, "Llwybr y Llechi".
- **Trefnwyr Digwyddiadau:** Teuluoedd lleol, sefydliadau cymunedol, grwpiau iaith Gymraeg, a threfnwyr digwyddiadau hyfforddi, cyfarfodydd neu ddiwylliannol ar raddfa fach sy'n chwilio am leoliad hygyrch a fforddiadwy gyda llety.

Tueddiadau'r Farchnad

- **Twf mewn twristiaeth ddomestig:** Mae nifer cynyddol o drigolion y DU yn dewis cyrchfannau gwyliau gwledig, sy'n seiliedig ar natur.
- **Cynnydd mewn teithio egniol a gwyliau antur:** Mae beicio mynydd, pacio beiciau, heicio, caiacio a gweithgareddau awyr agored tebyg yn parhau i dyfu mewn poblogrwydd.
- **Ehangu lletygarwch sy'n eiddo i'r gymuned:** Mae dros 170 o dafarndai cymunedol bellach yn gweithredu'n llwyddiannus yn y DU, gyda chefnogaeth gyhoeddus gref i fusnesau moesegol, lleol.
- **Galw am ddilysrwydd a chynaliadwydd:** Mae teithwyr, yn enwedig ymwelwyr iau, yn gwerthfawrogi diwylliant lleol, ymgysylltiad cymunedol, a mentrau sy'n gyfrifol am yr amgylchedd.

Mae'r tueddiadau hyn yn cyd-fynd yn agos â chryfderau Tafarn Tŷ Uchaf ac yn creu cyfleoedd hirdymor ar gyfer twf.

Cystadleuaeth

Nid oes unrhyw dafarndai eraill ym Mro Machno nac o fewn radiws o 5 milltir, gan roi monopoli lleol naturiol i Dafarn Tŷ Uchaf. Mae Tafarn Tŷ Uchaf yn cynnal mantais gystadleuol i Betws-y-Coed drwy:

- Llety a bwyd mwy fforddiadwy
- Lleoliad tawelach a mwy dilys sy'n siarad Cymraeg
- Mynediad uniongyrchol i lwybrau heb dagfeydd Betws-y-Coed
- Model tafarn a byncws cyfun unigryw
- Cefnogaeth a hunaniaeth gymunedol gref

Marchnata a Hyrwyddo

Mae strategaeth farchnata a hyrwyddo gref a chadarn yn hanfodol i sicrhau llwyddiant hirdymor Tafarn Tŷ Uchaf fel tafarn a lletygarwch sy'n eiddo i'r gymuned. Gyda'i safle unigryw fel yr unig leoliad lletygarwch ym Mro Machno a chanolfan gymunedol hanfodol, rhaid i Dafarn Tŷ Uchaf gyrraedd ac ymgysylltu â thrigolion lleol a'r nifer gynyddol o ymwelwyr sy'n chwilio am brofiadau dilys a chynaliadwy ym Mharc Cenedlaethol Eryri. Bydd ein dull yn cyfuno allgymorth digidol, ymgysylltu lleol, partneriaethau strategol, a mentrau adeiladu teyrngarwch i wneud y mwyaf o ymwybyddiaeth, gyrru archebion, a meithrin ymdeimlad o berthyn ymhlith yr holl randdeiliaid.

Cyfleoedd ar gyfer Twf

Wrth i Dafarn Tŷ Uchaf ymsefydlu o dan berchnogaeth gymunedol, mae cyfleoedd sylweddol yn bodoli i ehangu gwasanaethau a refeniw:

- Uwchraddio ystafelloedd byncws dethol i lety en-suite
- Creu caffi cymunedol yn ystod y dydd
- Gwella ystafelloedd sychu, storio a chyfleusterau beiciau trydan
- Ehangu posibilrwydd digwyddiadau a chynnal mwy o sesiynau diwylliannol neu addysgol
- Trosi adeiladau allanol yn llety hygyrch neu ychwanegol
- Datblygu ymhellach y cynnig bwyd gan ddefnyddio cynhyrchion lleol

Bydd y gwelliannau hyn yn cryfhau gwydnwch, yn ehangu ffrydiau incwm, ac yn gwella profiad ymwelwyr.

ADNEWYDDIADAU ARFAETHEDIG

Mae'r strategaeth ar gyfer y gwaith a gynigiwn a'i ddilyniant yn cael eu harwain yn gyntaf gan y nod o ymgymryd â datblygiad sy'n optimeiddio'r defnydd gan y sbectrwm ehangaf o fuddiannau cymunedol fel yr adlewyrchir gan adborth o'r ymgynghoriad hyd yma ac i amsugno syniadau pellach wrth i ni symud ymlaen.

Yr ail baramedr allweddol yw cynllunio a blaenoriaethu'r gwaith arfaethedig fel ei fod yn adlewyrchu'r anghenion mwyaf uniongyrchol, argaeledd parhaus cyllid a'r angen i gynnal gweithrediad parhaus Tafarn Tŷ Uchaf wrth iddo drawsnewid i berchnogaeth gymunedol.

Mae'r gwaith rydyn ni'n ei gynnig i'r adeilad presennol yn disgyn i ddau gategori yn y bôn:

1. Gwaith hanfodol i'r adeilad presennol:

- Gwella mynediad a darpariaeth toiledau
- Gwella mynediad at lety bynciau ar y lloriau uchaf
- Gwella effeithiolrwydd gweithredol y bar, y seler, y lle gweini bwyd a'r gegin.

Mae'r gwaith hwn o bwys uniongyrchol o safbwynt cynhwysiant cymdeithasol ac mae'n adlewyrchu'r angen i amrywio'r cyfleusterau a gynigir a gwella rhuglder gweithredol yr adeilad. Bydd, o reidrwydd, yn cael ei wneud fel cyfres o rannau olynol i gynnal gweithrediad y busnes yn ystod y gwaith adeiladu, hyd yn oed os caiff ei osod fel un contract adeiladu. Gellid hefyd ei rannu'n gontractau olynol i adlewyrchu argaeledd cyllid.

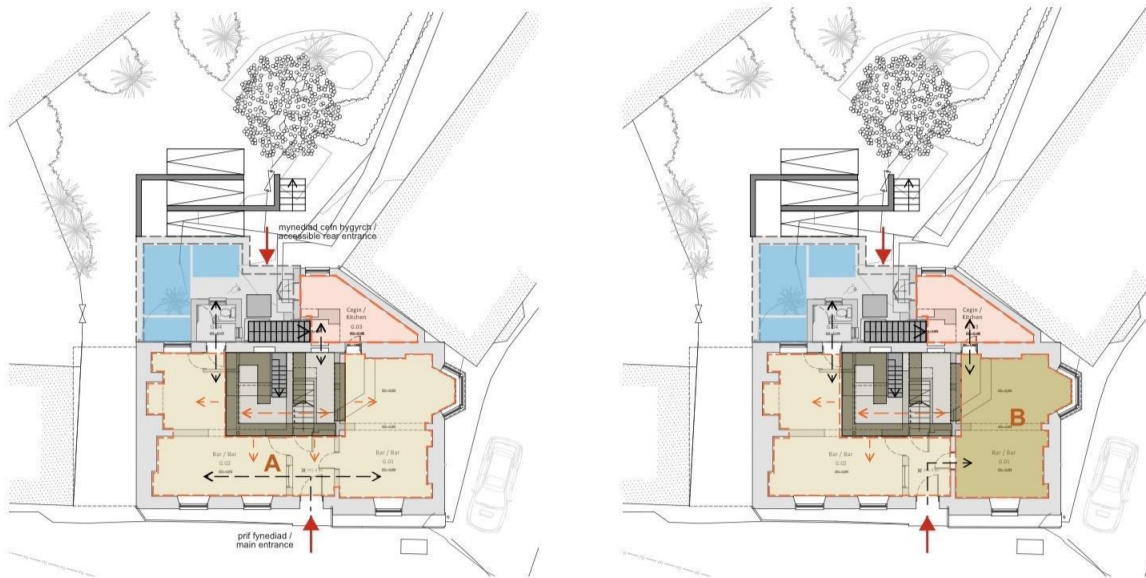
2. Amrywio'r ystod o lety ar y lloriau uchaf:

Ar hyn o bryd dim ond llety arddull "byncws" gydag ystafelloedd ymolchi a rennir sy'n cael ei gynnig. Gyda rhywfaint o addasiad, mae'n bosibl darparu cymysgedd o ystafelloedd ac ystafelloedd gwely arddull byncws gyda chyfleusterau en-suite gyda'r disgwyliad y gallai hyn wella marchnadwyedd wrth gynnal fforddiadwyedd.

Rydym yn rhagweld pecyn pellach o welliannau sy'n canolbwyntio ar yr adeiladau a'r dirwedd y tu ôl i'r prif adeilad. Rydym wedi dechrau archwilio defnyddiau posibl a bydd cynigion yn cael eu datblygu fel swyddogaeth o ymgynghori pellach â'r gymuned, yn amodol ar lwyddiant ein codi arian cychwynnol i sicrhau perchnogaeth gymunedol o'r adeilad.

Mae'r nodiadau a'r cynlluniau cysylltiedig canlynol yn nodi dilyniant a chwmpas y gwaith:

- A FEL UN ARDAL BAR ESTYNIEDIG / AS A SINGLE ENLARGED BAR AREA
- B FEL YSTAFELL AML-DEFFNYDD (caffi, bwyta, cyfarfod) / AS A SEPARATE MULTI-USE SPACE (cafe, dining, meeting)
- BAR NEWYDD FEL CANOLBWYNT / NEW BAR AS CENTRAL FOCAL POINT
- CEGIN WEDI AIL-WAMPIO / REFURBISHED KITCHEN LINKED TO BAR
- TOILEDAU NEWYDD A LOBI I'R CEFN / NEW TOILETS AND LOBBY TO THE REAR



Cyfnod 1

Rhan 1: Adeiladu seilwaith tanddaearol yn y cefn (seiliau, draenio, gostyngiad seler, mynediad cynhwysol o'r tu mewn i'r ardd gefn) a bloc toiledau newydd, hygrych. Cysylltu'r estyniad â'r ardal bar i'w defnyddio. Gwella mynediad i'r prifmynedfa.

Rhan 2: Tynnu'r estyniad cefn presennol (sy'n cynnwys y toiled oddi ar yr hanner glanfa ar y grisiau i'r llawr cyntaf). Ffurio lloc grisiau newydd a grisiau o'r cyntedd cefn i gysylltu â'r hanner glanfa bresennol. Addasu cynllun y gegin, rhoi to drosto a chwblhau lloc cyntedd mynediad cefn. Mae mynediad i'r lloriau uchaf ar gael ar hyn o bryd o'r cyntedd i gefn yr adeilad.

Rhan 3: Tynnu'r grisiau presennol (o'r cyntedd drws ffrynt i'r hanner glanfa bresennol), ailfodelu'r ardal weini a'i chysylltu â chynllun newydd y gegin. Agor y cyntedd mynediad blaen a mewnosod trawstiau newydd sy'n cynnal y llawr cyntaf i wella ardal y bar. Ffurio mynediad newydd i'r seler (o ardal y bar) ac ailfodelu cownter y bar i integreiddio â'r ystafell weini yn y gegin.

Cyfnod 2

Gwneud addasiadau i gynlluniau'r llawr uchaf gan ddefnyddio'r rhediadau gwasanaeth a draenio presennol i ddarparu cymysgedd o 'byncws' ac ystafelloedd gwely en-suite. Bydd graddfa'r addasiad hwn yn cael ei lywio gan adolygiad pellach o weithrediad y cyfleusterau presennol, ymchwil marchnad bellach ac argaeledd cyllid a chynllunio busnes cysylltiedig. Mae ymchwiliad hyd yma yn dangos bod y gwaith hwn yn hyfyw o safbwynt adeiladu.

Cyfnod 3

Datblygu'r ardd gefn a'r adeiladau allanol cysylltiedig mewn ymateb i ymgynghori pellach â'r gymuned a grwpiau defnyddwyr cysylltiedig. Ar y cam hwn, rhagwelir y bydd mwy o ddefnydd tymhorol yn gysylltiedig â'r cynigion craidd sydd ar gael yn y prif adeilad. Mae hyn yn cynnwys arallgyfeirio'r cynnig bwyd gyda rhywfaint o botensial i ddarparu llety hygyrch. Bydd cynigion a chyllid hefyd yn cael eu llywio gan adolygiad o weithrediad datblygol y busnes cymunedol.

Crynodeb

Mae'r cynigion a'r dilyniant cysylltiedig a ddatblygwyd gyda'n penseiri yn cynrychioli'r ffordd fwyaf effeithiol o wella'r adeilad presennol, gan ymateb i'r angen am newid hanfodol a dymunol a fydd yn darparu ar gyfer defnydd mwy amrywiol gan sbectwm ehangach o'r gymuned.

Mae'r dilyniant yn adlewyrchu ein blaenoriaeth gyffredinol i drosglwyddo'r adeilad i berchnogaeth gymunedol yn gyntaf, yna ymgymryd â pheynnau gwaith rhyngddibynnol sy'n dechrau gyda'r mater hanfodol o hygyrchedd. Bydd ein codi arian yn dilyn strategaeth debyg gyda'r ymdrech gychwynnol yn mynd i'r afael â chynnig cyfranddaliadau a cheisiadau am grantiau a all sicrhau'r eiddo fel ased cymunedol cyn gynted â phosibl. Agwedd allweddol yn ein dull yw'r nod bod yr adeilad yn parhau i fod ar waith drwy'r broses gaffael ac addasu.

*****Am wybodaeth fanylach a phellach, cyfeiriwch at ein Cynllun Busnes ar ein gwefan cynnalbromachno.cymru*****

GWYBODAETH ARIANNOL

*****Am wybodaeth fanylach a phellach, cyfeiriwch at ein Cynllun Busnes ar ein gwefan cynnalbromachno.cymru*****

Costau Cyfnod 1

Eitem	Cost Amcangyfrifedig (£)
Prynu eiddo (rhydd-ddaliad) a phrynu busnes	350,000
Ffioedd cyfreithiol a phroffesiynol	15,000
Adnewyddu ac addurno	85,000
Cyfalaf Gweithio	50,000
Cyfanswm cost Cyfnod 1-3:	£500,000

Cyllid Cyfnod 1-3

Y gymysgedd ariannu manwl yw'r targed ariannu lleiaf y bydd y prosiect hwn yn symud ymlaen trwy Cyfnod 1-3. Pe bai'r Cynnig Cyfranddaliadau yn fwy na'r targed o £150,000 a nodir isod, byddai'r swm a geisir gan y CALF yn cael ei leihau.

Ffynhonnell	Swm (£)	Statws
Cynnig cyfranddaliadau cymunedol	£150,000	Lansio 14/02/26
Grantiau		
Perthyn (Cwmpas)	£5,000	Wedi'i gymhwyso 31/01/26
Rhaglen Cyfleusterau Cymunedol	£300,000	Cyflwynwyd Datganiad o Ddiddordeb 31/01/26
Benthyciadau		
Cronfa Benthyciadau Asedau Cymunedol	£45,000	Gwnaed Datganiad o Ddiddordeb
Cyfanswm y Cyllid	£500,000	

Rhagolwg Tair Blynedd

Mae cyllid y busnes wedi'i fodelu'n llawn trwy adolygiad o fasnachu blynyddoedd blaenorol o dan y perchennog presennol. Dyma fyddai'r canlyniadau cryno ar gyfer y tair blynedd gyntaf:

<u>Crynodeb</u>	2026 (£)	2027 (£)	2028 (£)
Nosweithiau Gwely Bync	75,250	82,775	91,053
Cwsmeriaid y bar	55,800	61,380	67,518
Prydau bwyd a weinir	60,250	72,300	86,760
Llogi trydydd parti	7,250	7,975	8,773
Arall	-	-	-
Cyfanswm y Refeniw	198,550	224,430	254,103
Costau newid gwelyau (gan gynnwys llafur dros dro)	16,000	17,600	19,360
Pryniannau Diodydd	25,364	27,900	30,690
Pryniannau Bwyd	21,518	25,821	30,986
Nwyddau Traul	3,971	4,368	4,805
Cyfleusterau	9,928	10,920	12,012
Cyfanswm y Costau Uniongyrchol	76,780	86,610	97,853
Elw Gros	121,770	137,820	156,250
<i>Ymyl</i>	<i>61%</i>	<i>61%</i>	<i>61%</i>
Costau Gweinyddol			
Enillion cyn treth, ac ati	124,950	115,050	115,050
Diddordeb	- 3,180	22,770	41,200
Dirwasgiad	2,803	2,835	2,587
Treth Gorfforaeth	413	354	275
	-	-	-
Elw Ar ôl Treth			
<u>Crynodeb</u>	- 6,396	19,581	38,338

A FEDRITH TAFARN Y Tŷ UCHAF FOD YN DAFARN LLWYDDIANNUS UNWAITH ETO?

Yr ateb syml yw y gallith! Derbyniwyd gwerthusiad “llyfr coch” annibynnol ym mis Ionawr 2026 a oedd, yn ogystal â gwerthuso'r eiddo, yn dadansoddi potensial y busnes ac yn dod i'r casgliad y gellir rhedeg y dafarn fel busnes cynaliadwy.

Mae Tafarn Tŷ Uchaf gyda'i sylfaen cwsmeriaid leol. Wedi'i leoli yng nghanol Parc Cenedlaethol Eryri, wedi'i amgylchynu gan lwybrau cerdded, llwybrau beicio mynydd ac afonydd dŵr gwyn. Mae Tafarn Tŷ Uchaf yn denu rhai sy'n cymryd rhan mewn gweithgareddau awyr agored, ynghyd â'r nifer fawr o dwristiaid sy'n cael eu denu i'r ardal bob blwyddyn. Nid yn unig y mae'n dafarn, ond mae hefyd yn cynnig llety arddull tŷ bynciau, sy'n rhoi ffynhonnell incwm ychwanegol iddo sydd heb ei defnyddio'n ddigonol ar hyn o bryd. Mae'r anallu i sicrhau prynwr dros y tair blynedd diwethaf oherwydd cyflwr gwael ffabrig a seilwaith yr adeilad o ganlyniad i danfuddsoddi hirdymor, ynghyd â thanberfformiad mewn gwerthiannau a gwasanaethau.

Mae dadansoddiad busnes trylwyr gan aelodau profiadol y pwyllgor a chynghorwyr proffesiynol wedi dangos bod gan Dafarn Tŷ Uchaf y potensial i fod yn fusnes proffidiol (gweler ein Cynllun Busnes am ragolygon), gydag unrhyw warged ar gael i'w ailfuddsoddi yn ein cymuned leol. Bydd hyn yn gofyn am nifer o adnewyddiadau (mwy ohonynt yn nes ymlaen), ond y cynllun yw eu gwasgaru yn ôl y cyllid sydd ar gael. Fodd bynnag, mae cynlluniau cychwynnol yn cynnwys toiledau gwell a hygyrch, agor ardaloedd y bar ar y llawr isaf, ac ailaddurno. Mae cynlluniau ar gyfer y dyfodol yn cynnwys gwella ystafelloedd gwely'r gwesteion a'r ardaloedd ar y llawr uchaf.

Ar ben hynny, mae cyfradd llwyddiant hirdymor busnesau cymunedol a gefnogir gan Plunkett UK (fel yr ydym ni) yn 92% (*Perchnogaeth gymunedol: Math gwell o fusnes; Sefydliad Plunkett, 2023*).

Fodd bynnag, ni fydd codi'r arian sydd ei angen yn hawdd. Bydd rhydd-ddaliad y busnes yn costio tua £350,000 i'w brynu, ac amcangyfrifir y bydd yr adnewyddiadau tua £150,000, sy'n golygu ein bod yn ceisio codi tua £500,000 i gyd, o gymysgedd o'r cyhoeddiad cyfranddaliadau hwn, grantiau ac o bosibl benthyciadau masnachol.

PWY YDYM NI?

Mae grŵp o bobl leol wedi dod ynghyd i ffurfio Cynnal Bro Machno, Cymdeithas Budd Cymunedol sydd wedi'i chofrestru gyda'r FCA. Nod y grŵp yw prynu Tafarn Tŷ Uchaf yng nghanol Penmachno a chreu tafarn gymunedol yn yr adeilad. Bydd prynu'r eiddo a'r gwaith adnewyddu sydd ei angen yn cael ei godi trwy'r cyhoeddiad cyfranddaliadau hwn, ynghyd â grantiau ac o bosibl benthyciadau masnachol. Bydd unrhyw elw o redeg y dafarn dros y blynnyddoedd i ddod yn cael ei fuddsoddi yn ôl yng nghymuned leol Bro Machno fel y gallwn barhau i dyfu a ffynnu.

Mae pwyllgor rheoli o drigolion lleol ar waith ar hyn o bryd, ac mae'r aelodau fel a ganlyn:



Colin Pugh, Cyd-gadeirydd - Magwyd Colin mewn cymuned ffermio wledig yng nghanolbarth Cymru, cymhwysodd fel pensaer yn y 1980au ac mae wedi ymarfer ac addysgu pensaernïaeth gan gynnwys cyfnod sylweddol yn gweithio ar ddatblygu a chyflawni prosiectau adeiladu gyda sefydliadau cymunedol a gwirfoddol ym Manceinion a'i hardal fetropolitan ehangach. Daliodd nifer o rolau arweinyddiaeth uwch yn Ysgol Bensaernïaeth Manceinion cyn ymddeol i adnewyddu hen gapel yng Nghwm Penmachno. Mae wedi ymrwymo i ddefnyddio ei brofiad pensaernïol, ei arbenigedd a'i gysylltiadau ag addysg uwch i arwain, llywio a chefnogi mentrau sydd â effaith gadarnhaol ar gymuned Bro Machno lle mae bellach wedi'i fewnosod.



Wil Edwards, Cyd-gadeirydd - Gerwyn Edwards yw enw bedydd Wil, ond mae'n cael ei adnabod yn lleol fel Wil Tŷ Mawr. Symudodd Wil a'i wraig Liz i Benmachno yn 2002. Gweithiodd yn bwydydd cŵn Pero, cyn dod yn Geidwad Tŷ Mawr Wybrnant i'r Ymddiriedolaeth Genedlaethol am 12 mlynedd. Mae Wil, Liz a'u merch Atlanta yn ddiolchgar am y croeso a gawsant gan y gymuned leol, gydag Atlanta yn mynychu Ysgol Gynradd Penmachno. Mae Wil wedi bod yn aelod o'r côr lleol ers ei sefydlu, ac mae'n arwain Band Arian Penmachno. Rhoddodd wersi Cymraeg yn yr Eagles am 9 mlynedd, ac ar hyn o bryd ef yw MC y noson fisol 'Open Mic' Sesiwn Fach.



Ceri Morris, Ysgrifennydd - Magwyd Ceri ym Mhenmachno, gan fynychu Ysgol Gynradd Penmachno. Un o'i swyddi rhan-amser cynnar oedd gweithio y tu ôl i'r bar yn Dafarn Tŷ Uchaf lle dysgodd sut i dynnu peint! Enillodd brofiad o weithio yn y sector gwirfoddol a chyda grwpiau cymunedol, gan gynnwys helpu i gynnal arolwg morfilod cefngrwm yn Awstralia, cyn dod yn arbenigwr mamaliaid morol yn cynghori ar gadwraeth forol i Cyfoeth Naturiol Cymru. Mae hi'n dal i fod yn CNC, bellach yn gweithio fel cynghorydd polisi morol, gan arbenigo mewn ynni adnewyddadwy morol ac asesiad amgylcheddol. Ar ôl teithio a byw i ffwrdd, mae calon Ceri wedi bod ym Mhenmachno erioed lle mae hi'n dal i fyw. Priododd Mike yn ddiweddar, ac roedd yn bwysig iddyn nhw mai Penmachno, gan gynnwys Tafarn Tŷ Uchaf, oedd canolbwynt eu holl ddathliadau priodas. Mae Ceri wedi ymgymryd â rôl Ysgrifennydd Cynnal Bro Machno, oherwydd ei bod wedi ymrwymo i helpu i wneud y prosiect yn llwyddiant er budd ei chymuned.



Tanya Neilson, Trysorydd - Mae Tanya yn dod o ben gogleddol sir Conwy, a symudodd i Gwm Penmachno yn 2023 gyda'i gŵr, Andy, a thri chi. Roedd hi'n swyddog gweinyddol yn yr RAF am 13 mlynedd ac yna'n ddarlithydd yng Ngholeg Llandrillo Menai am gyfnod tebyg. Wedi ymddeol bellach oherwydd anabledd, mae hi'n treulio ei hamser yn gwirfoddoli, yn bennaf ym myd caiacio. Mae hi ar y pwyllgor rhyngwladol ar gyfer canŵio rhydd, yn cynnal gŵyl caiacio flynyddol fawr yn Llangollen, ac mae bellach wedi ymgymryd â rôl Trysorydd Cynnal Bro Machno.

Cefnogir y pwyllgor rheoli presennol gan nifer o weithgorau, sydd hefyd yn cynnwys trigolion lleol, a byddwch wedi gweld llawer ohonynt yn gweithio y tu ôl i'r bar dros gyfnod y Nadolig a'r Flwyddyn Newydd.



Ar ôl cwblhau'r cynnig cyfranddaliadau hwn, bydd aelodau presennol y pwyllgor rheoli yn ymddiswyddo i ganiatáu i aelodau (y cyfranddaluwyr) ethol pwy sy'n eistedd ar y pwyllgor rheoli i symud y prosiect ymlaen - gall y pwyllgor newydd hwn gynnwys aelodau presennol y pwyllgor neu beidio. Bydd cyfleoedd parhaus i unrhyw aelod gael ei gyfethol gan y pwyllgor rheoli a/neu weithgorau, yn unol â Rheolau'r Gymdeithas.

Ym mhob Cyfarfod Aelodau Blynnyddol, bydd aelodau'r Gymdeithas yn ethol y pwyllgor rheoli o blith yr aelodaeth. Bydd aelodau'r pwyllgor yn cael eu hethol am gyfnod o dair blynedd, ac eithrio'r cyfnod cychwynnol lle byddant yn gwasanaethu am gyfnod cychwynnol o flwyddyn. Bydd y pwyllgor rheoli yn cynnwys o leiaf dri a dim mwy na deg aelod, a fydd yn cael eu hethol yn bennaf gan ac o blith yr aelodau.

Mae manylion llawn ynghylch etholiadau i'r pwyllgor rheoli i'w gweld yn Rheolau'r Gymdeithas, sydd i'w gweld ar ein [gwefan](#).



EIN GWAITH HYD YMA

- Rydym wedi cynnal holiadur ynglŷn â'r dafarn yn yr ardal leol
- Cynhaliwyd arolygon a gwerthusiadau proffesiynol o'r dafarn a'i chyfrifon i gadarnhau'r arian sydd ei angen a hyfywedd y busnes yn y dyfodol.
- Mae'r perchennog presennol wedi cytuno i dynnu'r dafarn oddi ar y farchnad a'i gwerthu i'r Gymdeithas am werth marchnad o £355,000 (heb gynnwys ffioedd)
- Rhedodd gwirfoddolwyr y dafarn, yn llwyddiannus iawn, dros gyfnod y Nadolig a'r Flwyddyn Newydd.
- Rydym wedi cynnal cwisiau codi arian a digwyddiadau cerddoriaeth fyw, gyda mwy wedi'u cynllunio dros y flwyddyn.
- Mae cynlluniau ar gyfer adnewyddu wedi'u llunio gan benseiri proffesiynol, ynghyd ag amserlen waith arfaethedig a chostau amcangyfrifedig.
- Mae cynllun busnes llawn wedi'i ysgrifennu ac mae'r cynnig cyfranddaliadau hwn wedi'i ddatblygu
- Mae ceisiadau am gyllid grant yn cael eu gwneud ar hyn o bryd o amrywiaeth o ffynonellau

BETH YW CYMDEITHAS BUDD CYMUNEDOL?

Strwythur cyfreithiol Cynnal Bro Machno yw Cymdeithas Budd-daliadau Cymunedol (CBC) sydd wedi'i chofrestru gyda'r Awdurdod Ymddygiad Ariannol (FCA) o dan Ddeddf Cymdeithasau Cydweithredol a Budd-daliadau Cymunedol 2014. Er ei bod wedi'i chofrestru gyda'r FCA, nid yw'n cael ei rheoleiddio. Un o nodweddion pwysicaf CBC yw nad yw elw'n cael ei ddsbarthu ymhlith aelodau. Yn lle hynny, bydd elw'n cael ei ddefnyddio i gynnal cronfeydd wrth gefn ac ar wariant i gyflawni amcanion y CBC, er enghraifft i ailfuddsoddi yn y dafarn, a bod ar gael ar gyfer mentrau cymunedol eraill.

Enw'r Gymdeithas	Cymdeithas Dai Bro Machno Cyfnedig trading as Cynnal Bro Machno
Rhif Cofrestredig yr FCA	9615
Dyddiad Cofrestru'r Gymdeithas	1af Hydref 2025
Enw'r Rheolau Model	"Rheolau Model ar gyfer Perchnogaeth Gymunedol" Fersiwn 6, Sefydliad Plunkett, Rhagfyr 2021
Math o Gymdeithas	Cymdeithas Budd-daliadau Cymunedol

PAM YR YDYM NI WEDI FFURFIO CYMDEITHAS BUDD CYMUNEDOL?

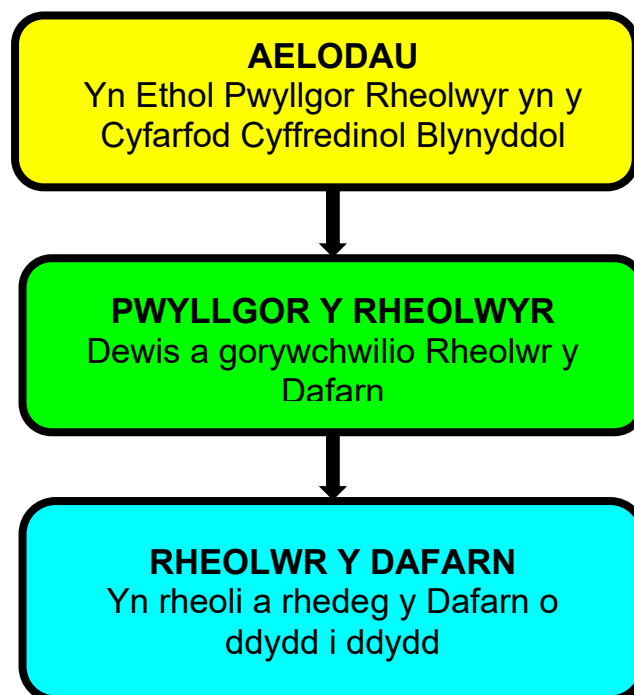
Mae CBC yn fath o gwmni cydweithredol sydd â'r pwrpas o fod o fudd i'r gymuned ehangach. Mae nodweddion allweddol CBS yn cynnwys:

- **Diben Cymunedol:** Rhaid i fusnes y gymdeithas wasanaethu buddiannau ehangach y gymuned yn gyffredinol yn hytrach na'i haelodau ei hun.
- **Perchnogaeth Ddemocrataidd:** Yn gweithredu ar egwyddor "un aelod, un bleidlais", gan sicrhau pŵer democrataidd cyfartal waeth beth fo nifer y cyfranddaliadau a ddelir.
- **Cymhwyso Elw:** Ni ellir dosbarthu elw i aelodau fel dididendau; rhaid ei ailfuddsoddi yn y busnes neu ei ddefnyddio i hyrwyddo amcanion cymunedol y gymdeithas.
- **Clo Asedau:** Cymal cyfreithiol sy'n atal asedau'r gymdeithas rhag cael eu gwerthu er budd preifat. Ar ôl diddymu, rhaid trosglwyddo unrhyw asedau sy'n weddill i gorff arall sydd â nodau tebyg sy'n canolbwyntio ar y gymuned.
- **Cyfranddaliadau y gellir eu tynnu'n ôl:** Sy'n golygu y gallwch gael eich arian allan ar ôl y cyfnod lleiaf o bedair blynedd, yn amodol ar gymeradwyaeth y pwyllgor rheoli ac argaeledd arian.
- **Cost Isafswm Cyfranddaliadau Isel:** mae daliad cyfranddaliadau o leiaf £50 yn ei gwneud mor hygyrch â phosibl i'r gymuned gyfan.
- **Atebolrwydd Cyfyngedig:** Mae aelodau a chyfarwyddwyr wedi'u diogelu gan atebolrwydd cyfyngedig, sy'n golygu bod eu risg bersonol fel arfer yn gyfyngedig i'r swm a fuddsodwyd ganddynt mewn cyfranddaliadau.
- **Aelodaeth Agored:** Mae aelodaeth yn gyffredinol ar agor i unrhyw un sy'n cefnogi amcanion y gymdeithas.
- **Mae gan yr Aelodau Lais:** Gall aelodau fynychu cyfarfodydd blynyddol ac arbennig. Gallant siarad, cyflwyno materion i'w hystyried, a chynnig penderfyniadau, a gallant bleidleisio a sefyll am swyddi etholedig ar y pwyllgor rheoli.
- **Bwrdd y Cyfarwyddwyr:** Wedi'i reoli gan fwrdd neu bwyllgor rheoli a etholir fel arfer gan yr aelodau.

SUT MAE'N GWEITHIO?

Drwy brynu cyfranddaliadau yn y Gymdeithas, mae pawb sy'n cymryd rhan yn y cynnig cyfranddaliadau hwn yn cael yr un llais ar benderfyniadau allweddol o dan yr egwyddor 'un aelod, un bleidlais', waeth beth fo nifer y cyfranddaliadau sydd ganddynt. Mae hyn yn golygu y gall pob aelod chwarae rhan bwysig yn y Gymdeithas drwy brynu dim ond 50 cyfranddaliadau.

Y penderfyniad pwysicaf y bydd aelodau'n gallu cymryd rhan ynddo yw ethol y pwyllgor rheoli, a fydd yn gwneud penderfyniadau o ddydd i ddydd ar ran yr holl aelodau.



Rydym yn credu ei bod yn bwysig nad oes unrhyw aelod unigol yn dal cyfran sylweddol iawn o'r cyfranddaliadau yn y Gymdeithas. O ganlyniad, rydym wedi gosod yr uchafswm y gall unrhyw aelod ei brynu ar £20,000. Fodd bynnag, os oes gennych ddi-ddordeb mewn buddsoddi mwy, cysylltwch ag aelod o'r Pwyllgor Rheoli i drafod eich buddsoddiad posibl.

Nid oes rhaid i chi fyw ym Mro Machno i brynu cyfranddaliadau, ac rydym yn croesawu aelodau o'r tu allan i'r ardal. Mae hefyd yn bosibl prynu cyfranddaliadau fel anrhegion i ffrindiau neu deulu (ar yr amod nad yw unrhyw un person yn prynu neu'n dal mwy na'r uchafswm o £20,000 o gyfranddaliadau yn gyfan gwbl).

Rhaid i chi fod yn 16 oed neu'n hŷn i brynu cyfranddaliadau yn y Gymdeithas, fodd bynnag, mae'n bosibl prynu cyfranddaliadau fel anrheg i rywun o dan 16 oed. Os felly, bydd angen i'r prynwr nodi'r buddiolwr a'u caniatâd i aelodaeth ar ôl cyrraedd 16 oed. Ar y diwrnod y bydd y buddiolwr yn troi'n 16 oed, byddant yn dod yn gymwys i fod yn aelod llawn, ac ar yr adeg honno mae angen i'r prynwr a'r buddiolwr hysbysu'r Gymdeithas yn unol â hynny. Ni fydd hyn

yn cael ei ystyried yn drosglwyddiad cyfranddaliadau. (Mae hyn eto'n amodol ar unrhyw un person nad yw'n prynu nac yn dal mwy na'r uchafswm o £20,000 o gyfranddaliadau yn gyfan gwbl).

Pan brynir cyfranddaliadau fel rhodd, gellir gofyn am dystysgrif rhodd (gweler y ffurflen gais am gyfranddaliadau).

Natur cymdeithas budd cymunedol yw na all aelod fod yn atebol am unrhyw swm sy'n uwch na gwerth eu cyfranddaliadau. Mae hyn yn golygu, os bydd y Gymdeithas yn mynd i drafferthion ariannol, na ellir gofyn i aelod gyfrannu mwy o arian i'r Gymdeithas nag y maent eisoes wedi'i dalu. Gelwir hyn yn 'atebolrwydd cyfyngedig' aelodau. Dylech gymryd cyngor ariannol annibynnol os hoffech ddeall hyn yn well.

Pan fydd y dafarn yn gweithredu eto, gellir defnyddio unrhyw arian dros ben a gynhyrchir gan y Gymdeithas, heb gynnwys unrhyw gostau rhedeg fel cynnal a chadw a llog a delir i aelodau, ar gyfer achosion sy'n elwa'r gymuned leol. Mae hyn yn golygu, yn lle gwneud elw, y bydd y Gymdeithas yn gallu rhoi'r arian hwn i fentrau cymunedol eraill.



CWESTIYNAU AC ATEBION

Beth yw cynnig cyfranddaliadau cymunedol?

Yn yr achos hwn, mae Cynnig Cyfranddaliadau cymunedol yn ffordd i bobl a busnesau lleol godi cyfalaf drwy ganiatáu i bobl (16 oed+) fuddsoddi yn y fenter hon. Gallwch brynu cyfranddaliadau drwy Aelodaeth Unigol, Aelodaeth ar y Cyd, ar gyfer grwpiau o unigolion sy'n prynu cyfranddaliadau gyda'i gilydd, sydd wedyn yn cael eu dal yn enw un person, ac maent yn pleidleisio dros y grŵp ac Aelodaeth Gorfforaethol sy'n cynnwys enwebu rhywun i weithredu ar ran y corff corfforaethol, sy'n cefnogi amcanion y Cynnig Cyfranddaliadau.

Mae prynu cyfranddaliadau yn caniatáu ichi brynu mewn prosiect cymunedol sy'n blaenoriaethu buddion cymdeithasol dros enillion ariannol. Fel cyfranddaliwr, gallwch bleidleisio yng Nghyfarfod Blynyddol yr Aelodau, sefyll i gael eich ethol i'r Pwyllgor Rheoli, gwirfoddoli i helpu, cefnogi codi arian parhaus, neu ddim ond defnyddio'r dafarn. Unwaith y bydd y Cynnig Cyfranddaliadau yn cau, ni fydd aelodau'r gymuned yn gallu prynu cyfranddaliadau na dod yn aelodau, a phleidleisio ar ddatblygiad y dafarn yn y dyfodol, oni bai bod Cynnig Cyfranddaliadau arall yn cael ei lansio.

Ydi hi'n bosib prynu cyfranddaliadau os ydw i'n byw dramor:

Ydy. Gellir prynu cyfranddaliadau mewn cymdeithas budd cymunedol os ydych chi'n byw dramor, fodd bynnag, mae'n bwysig nodi y gall y rheolau a'r rheoliadau ynghylch cyfranddaliadau cymunedol amrywio yn dibynnu ar y wlad rydych chi'n byw ynddi. Os oes gennych ddiddordeb mewn prynu cyfranddaliadau yn Dafarn Tŷ Uchaf, argymhellir eich bod chi'n ymgynghori â chynghorydd ariannol neu weithiwr proffesiynol cyfreithiol i sicrhau eich bod chi'n ymwybodol o'r holl reolau a rheoliadau sy'n berthnasol i'ch sefyllfa benodol.

Beth yw ein targed lleiaf a mwyaf ar gyfer y Cynnig Cyfranddaliadau?

Nod y Gymdeithas yw codi o leiaf £120,000. Ein rhif gorau posibl yw £350,000, ac mae ein rhagolygon ariannol yn adlewyrchu'r rhif hwn. Mae'r uchafswm o £500,000 wedi'i osod ar gyfer y Cynnig Cyfranddaliadau hwn.

Faint mae'r cyfranddaliadau'n ei gostio?

Y buddsoddiad lleiaf yw £50. Y buddsoddiad mwyaf yw £20,000. Fodd bynnag, os oes gennych ddiddordeb mewn buddsoddi mwy, cysylltwch ag aelod o'r Pwyllgor Rheoli i drafod eich buddsoddiad posibl.

Am ba hyd mae'r Cynnig Cyfranddaliadau ar agor?

Bydd y Cynnig Cyfranddaliadau ar agor tan 30 Ebrill 2026. Os na chyflawnir y Cynnig Cyfranddaliadau gofynnol neu os yw'r Cynnig wedi'i or-danysgrifio, cynhelir cyfarfod cyfranddalwyr i benderfynu ar y camau nesaf. Bydd y Cynnig Cyfranddaliadau yn cau'n gynnar os yw'r targed uchaf o £500,000 wedi'i gyrraedd. Gellir ymestyn y Cynnig Cyfranddaliadau os na chyrrhaeddir y targed gorau posibl o fewn cyfnod y Cynnig Cyfranddaliadau.

Beth fydda i'n ei gael allan o hyn?

Gan ddibynnu ar yr hyn rydych chi am ei roi i mewn i'r prosiect, gall eich cyfraniad fod cymaint neu gyn lleied ag y dymunwch. Nid ailadeiladu'r dafarn yn unig yw'r nod; mae'n ymwneud â helpu i gynnal cymuned. Mae gwobr ariannol gyfyngedig. I bawb sy'n buddsoddi yn y prosiect, mae'n ymwneud â sicrhau dyfodol y dafarn i'r gymuned a buddsoddi yn ein pobl ifanc a'n teuluoedd, gan fuddsoddi mewn gofod cymunedol sy'n cael ei redeg er lles pawb.

Pam bod hi'n bwysig buddsoddi?

Mae Bro Machno yn gymuned gefnogol, ond mae'n dod yn fwyfwy hawdd teimlo'n ynysig mewn pentrefi ledled y wlad. Gall hyn effeithio ar bawb, boed yn berson ifanc heb gludiant, yn deulu ifanc, yn rhywun sy'n gweithio y tu allan i'r pentref, yn breswlydd newydd, yn breswlydd wedi ymddeol, neu'n rhywun sy'n byw ar ei ben ei hun. Bydd cael tafarn gymunedol yn gwneud gwahaniaeth gwirioneddol a bydd y cyswllt cymdeithasol o gadw ein tafarn yn helpu i wella bywydau.

Beth ddylwn i ei wneud cyn prynu cyfranddaliadau?

Rydym yn argymhell yn gryf eich bod yn darllen y ddogfen Cynnig Cyfranddaliadau a'r Cynllun Busnes cyn prynu cyfranddaliadau.

Sut ydw i'n prynu cyfranddaliadau?

Mae'r ffurflen gais buddsoddi ar ddiwedd y ddogfen hon, ac ar ein gwefan cynnalbromachno.cymru Gellir gofyn am y ffurflen drwy e-bost hefyd yn shares@cynnalbromachno.cymru Bydd cydnabyddiaeth o'ch cais am gyfranddaliadau yn cael ei hanfon drwy e-bost neu drwy'r post o fewn pum niwrnod gwaith.

Noder:shares@cynnalbromachno.cymru gyfeiriad e-bost pwrpasol ar gyfer y Cynnig Cyfranddaliadau a bydd yn cadw at ein polisi diogelu data. Y Cadeirydd, Colin Pugh, a'r Trysorydd, Tanya Neilson yw'r llofnodwyr a'r unig bobl a all gael mynediad i'r cyfrif e-bost hwn. Cedwir arian cyfranddaliadau yng nghyfrif banc Cynnal Bro Machno gyda NatWest nes bod y Cynnig Cyfranddaliadau yn cau. Gellir dod o hyd i'n polisi diogelu data yn cynnalbromachno.cymru.

Sut mae'r cyhoeddiad cyfranddaliadau yn gweithio a pha warantau sydd gen i pan fyddaf yn prynu cyfranddaliadau?

Mae hwn yn fuddsoddiad hirdymor er budd y gymuned. Ni fydd gwerth cyfranddaliadau yn y Gymdeithas yn cynyddu. Os caiff y Gymdeithas ei dirwyn i ben a bod gwerth asedau'r Gymdeithas yn fwy na gwerth y cyfalaf cyfranddaliadau, ni fydd gan gyfranddalwyr unrhyw hawliad ariannol y tu hwnt i log sy'n weddill (os o gwbl) ac ad-daliad cyfranddaliadau a ddelir.

Gan fod y cyfranddaliadau wedi'u cyhoeddi gan gorff corfforaethol, nid oes gan gyfranddalwyr unrhyw atebolrwydd heblaw am werth y cyfranddaliadau y maent yn eu prynu.

Ydw i'n cael llog ar fy nghyfranddaliadau?

Mae taliadau llog ar gyfranddaliadau wedi'u rhagweld o 2030 ymlaen, yn dibynnu ar lwyddiant busnes ac argaeledd digon o wargedion. Bydd y penderfyniad i dalu llog ar gyfranddaliadau yn cael ei wneud yn gyfan gwbl gan yr aelodau. Rhagwelwyd y bydd y gyfradd llog yn 4%, fodd bynnag, bob blwyddyn bydd y Pwyllgor Rheoli yn cyflwyno argymhelliad i aelodau ynghylch taliadau llog ar gyfranddaliadau yng Nghyfarfod Blynyddol yr Aelodau i'w gymeradwyo.

A allaf werthu neu drosglwyddo fy nghyfranddaliadau?

Dim ond ar ôl cyfnod cloi o bedair blynedd y gellir gwerthu cyfranddaliadau yn ôl i'r Gymdeithas. Mae hyn yn sicrhau bod gan y busnes gyfnod cychwynnol o sefydlogrwydd ariannol.

A allaf dynnu fy nghyfranddaliadau yn ôl?

Rhaid ariannu tynnu cyfranddaliadau o wargedion masnachu neu gyfalaf cyfranddaliadau newydd. Mae tynnu cyfranddaliadau yn ôl yn ddewisol, yn amodol ar foddhad y Pwyllgor Rheoli bod y camau gweithredu yn gyson â buddiannau hirdymor y Gymdeithas. Rhaid rhoi rhybudd o dri mis. Rhagwelir tynnu cyfranddaliadau o Flwyddyn 4 (2030) ymlaen. Bydd Pwyllgor Rheoli'r aelodau yn monitro sefyllfa fasnachu'r busnes drwy gydol y prosiect, a bydd yn cyflwyno argymhellion i Gyfarfod Aelodau, os bydd cyfle i ganiatáu tynnu cyfranddaliadau cyn Blwyddyn 4 yn codi.

Pan fo'n bosibl ystyried ailbrynu cyfranddaliadau, bydd y Pwyllgor Rheoli yn nodi meini prawf priodol a therfynau blynyddol (hyd at 10% o werth cychwynnol y cyfranddaliadau o bosibl). Gall y Pwyllgor Rheoli atal tynnu arian yn ôl yn dibynnu ar fuddiannau hirdymor y Gymdeithas, perfformiad y busnes, amodau masnachu anodd, yr angen i gynnal cronfeydd wrth gefn digonol, a'i hymrwymiad i'r gymuned. Ni ellir gwerthu na throsglwyddo eich cyfranddaliadau ac eithrio ar farwolaeth neu fethdaliad ac ni ellir sylweddoli eu gwerth ac eithrio ar gais i'r Gymdeithas ei hun am eu gwerth gwreiddiol.

Enwebiad ar Ffurflen Marwolaeth

Mae ffurflen enwebu ar farwolaeth wedi'i hatodi i'r ddogfen hon sy'n caniatáu i gyfranddalwyr enwebu person i fod â hawl i'w cyfranddaliadau pe baent yn marw. Gellir llenwi hon a'i hanfon gyda'ch ffurflen fuddsoddi neu gellir ei llenwi yn ystod eich oes.

A fydd gwerth fy nghyfranddaliadau yn cynyddu?

Nid yw cyfranddaliadau cymunedol byth yn cynyddu mewn gwerth ond gallant leihau mewn gwerth yn dibynnu ar berfformiad y Gymdeithas.

Ai dyma'r unig Gynnig Cyfranddaliadau i Dafarn Tŷ Uchaf?

Bydd y Pwyllgor Rheoli yn ystyried Cynigion Cyfranddaliadau pellach os oes angen cyllid ar gyfer y prosiect. Gallai hyn fod oherwydd nad oes cyllid grant ar gael neu i gyfateb cyllid grantiau yn y dyfodol os nad oes gan y Gymdeithas y cyfalaf i wneud hynny.

Pwy fydd yn berchen ar yr adeilad sy'n gartref i Dafarn Tŷ Uchaf?

Bydd rhydd-ddaliad Tafarn Tŷ Uchaf yn eiddo i Cymdeithas Dai Bro Machno Cyf Community Benefit Society (t/a Cynnal Bro Machno).

Beth sy'n digwydd i'r Ased os bydd y prosiect yn methu?

Mae Rheolau'r Gymdeithas yn cynnwys clo asedau sy'n rhwymo'n gyfreithiol, sy'n sicrhau bod asedau'r busnes cymunedol hwn yn cael eu defnyddio er budd y gymuned, yn hytrach nag er budd preifat. Bydd y clo asedau yn gyfyngiad parhaol a hirdymor ar y dafarn er budd y gymuned. Rhaid ailfuddsoddi unrhyw enillion dros ben sy'n weddill ar ôl talu llog i gyfranddalwyr yn y busnes neu eu defnyddio er budd y gymuned leol neu ar gyfer achos elusennol neu gymunedol lleol arall. Mae hyn yn ddiwrthdro ac ni all aelodau ei newid.

A fydd yr aelodau'n cael eu talu?

Ni fydd aelodau'n elwa'n ariannol mewn unrhyw ffordd o weithgareddau'r Gymdeithas, ac eithrio drwy gymryd rhan yng nghyfranddaliadau'r Gymdeithas. Os bydd aelod o'r Pwyllgor Rheoli yn datgan buddiant y mae ganddynt hwy, neu eu priod, partner neu berthynas agos, fuddiant personol, ariannol, neu fuddiant materol arall ynddo, ni chânt bleidleisio ar unrhyw faterion sy'n ymwneud â'r buddiant hwnnw. Nid oes gan aelodau'r Pwyllgor Rheoli hawl i unrhyw dâl, ond gellir eu had-dalu am dreuliau rhesymol a dynnir mewn cysylltiad â busnes y Gymdeithas.

Beth yw fy risgiau os bydd y pryniant yn mynd yn ei flaen?

Mae'r Gymdeithas eisiau bod yn gwbl agored a thryloyw i'w buddsoddwyr posibl ynghylch y risgiau yn ogystal â manteision buddsoddi mewn cyfranddaliadau cymunedol. Mae'n bwysig deall y canlynol:

- Fel aelod a chyfranddaliwr y Gymdeithas bydd gennych gyfran yn y Gymdeithas. Os na all y Gymdeithas fodloni ei dyledion a'i rhwymedigaethau eraill, gallech, mewn egwyddor, golli rhywfaint neu'r cyfan o'ch buddsoddiad a gedwir mewn cyfranddaliadau. Ni fydd gennych unrhyw rwymedigaeth ariannol arall am y prosiect.
- Nid yw'r Cynllun lawndal Gwasanaethau Ariannol, sy'n berthnasol i gyfrifon banc, yn berthnasol i'ch buddsoddiad, sydd wedi'i eithrio rhag rheoleiddio ac felly nid oes angen awdurdodiad gan yr Awdurdod Ymddygiad Ariannol arno.
- Mae modd tynnu eich buddsoddiad yn eich cyfrif cyfranddaliadau yn ôl heb gosb yn ôl disgrisiwn y Pwyllgor Rheoli o dan reolau'r Gymdeithas.
- Nid yw Gwasanaeth yr Ombwdsmon Ariannol yn berthnasol i'ch cyfrif cyfranddaliadau na'ch perthynas â'r Gymdeithas, ond gall unrhyw anghydfod fod yn destun cyflafareddu fel y nodir yn rheolau'r Gymdeithas.

- Nid yw eich buddsoddiad yn eich cyfrif cyfranddaliadau yn mwynhau unrhyw dwf cyfalaf ond gall dderbyn llog.
- Bydd yr enillion ar eich buddsoddiad drwy 'ddifidend cymdeithasol' h.y. cadwraeth ased lleol sy'n gwasanaethu'r gymuned ac o bosibl drwy fuddiant cymedrol ar eich cyfranddaliadau.
- Bydd unrhyw elw dros ben sy'n deillio o'r busnes yn cael ei ddefnyddio er budd y gymuned.

Beth sy'n digwydd os na fyddwn yn codi'r holl arian?

Mae'r Gymdeithas wedi ymgymryd â gwaith cychwynnol sydd mewn perygl. Fodd bynnag, mae'r gwaith hwn (gan gynnwys arolygon ac asesiadau) wedi'i gwmpasu gan gyllid grant a digwyddiadau codi arian. Os na chyrhaeddir y Cynnig Cyfranddaliadau gofynnol, cynhelir cyfarfod cyfranddalwyr i benderfynu ar y camau nesaf. Os na allwn symud ymlaen â phrynu'r dafarn o hyd, oherwydd diffyg arian, bydd unrhyw arian a godir o'r Cynnig Cyfranddaliadau yn cael ei ddychwelyd i'r buddsoddwyr gyda chostau gweinyddol lleiaf wedi'u didynnu, os oes unrhyw rai wedi'u hysgwyddo. Hyd yn hyn, mae ymatebion gan y gymuned, buddsoddwyr posibl a chyrrff dyfarnu grantiau yn ein gwneud yn hyderus y byddwn yn llwyddo.

Os bydd y prosiect yn methu, bydd gweithgareddau'n dod i ben, a bydd perchnogion grantiau'n amsugno eu colledion. Er gwaethaf hyn, mae adborth cadarnhaol gan asiantaethau ariannu yn gwneud i ni gredu bod y senario hwn yn annhebygol. Mae ein strategaeth yn mabwysiadu dull gofalus, gyda datblygiadau graddol fesul cam, sy'n dibynnu'n sylweddol ar gyllid grant i gefnogi ein prosiect. Fodd bynnag, mae'r buddsoddiad heb ei reoleiddio hwn yn cario risg. Efallai na fydd buddsoddwyr yn adennill eu buddsoddiad llawn a dylent wirio hygrededd ein cynllun busnes cyn buddsoddi.

A fydd y prosiect yn gwneud unrhyw arian?

Mae lletygarwch yn sector anodd gyda meintiau elw tynn. Fodd bynnag, mae gan fusnesau sy'n eiddo i'r gymuned rai manteision dros fodel busnes traddodiadol. Gan nad ydym yn ceisio gwneud elw i ni ein hunain, gellir defnyddio'r holl incwm ar gyfer gweithredu a datblygu, ac i gefnogi mentrau cymunedol eraill.

Mae'r tri phwynt canlynol yn cefnogi'r prosiect:

- Mae cyllid grant ar gael ar gyfer asedau cymunedol. Rydym yn bwriadu talu cyfran fawr o gostau sefydlu ac adnewyddu yn y ffordd hon.
- Bydd y rhai sy'n buddsoddi yn dueddol o ddefnyddio a chefnogi'r fenter. Rydym yn bwriadu cael cefnogaeth ymarferol gan grefftwyr a busnesau cymunedol lleol yn ystod y cyfnod adnewyddu, gan weithio gyda chontractwyr sy'n cefnogi prosiectau perchnogion cymunedol a mewnbwn gwirfoddolwyr.
- Yn olaf, drwy fabwysiadu dull graddol, gallai gymryd mwy o amser i ddatblygu'r busnes. Fodd bynnag, mae hyn hefyd yn golygu y gall y busnes aros yn ddiogel yn ariannol drwyddo draw. Os oes angen i ni arafu camau i ganiatáu i'r busnes gydgrynhoi, byddem yn gwneud hynny.

SUT I WNEUD CAIS AM GYFRANDDALIAU

Rydym yn argymhell yn gryf eich bod yn darllen y ddogfen Cynnig Cyfranddaliadau a'r Cynllun Busnes cyn prynu cyfranddaliadau. Mae'r ffurflen gais buddsoddi ar ddiwedd y ddogfen hon, ac ar ein gwefan cynnalbromachno.cymru a gellir ei gwblhau a:

Wedi'i anfon drwy'r post at:

Tanya Neilson, Bryn Awel, Cwm Penmachno, LL24 0RL.

Wedi'i gwblhau ar-lein:

drwy ymweld â'n gwefan cynnalbromachno.cymru

Wedi'i sganio a'i e-bostio i:

shares@cynnalbromachno.cymru

Gallwch hefyd ofyn am gopi o'r ffurflenni buddsoddi i'w hanfon atoch drwy e-bostio shares@cynnalbromachno.cymru

Bydd cydnabyddiaeth o'ch cais am gyfranddaliadau/rhoddion yn cael ei hanfon drwy e-bost neu drwy'r post o fewn pum niwrnod gwaith.

1. Mae prynu cyfranddaliadau yn fuddsoddiad i'r gymuned, gyda'r bwriad o greu ased diogel a pharhaol, tafarn yn y pentref i bawb.
2. Yr uchelgais yw adeiladu ar ein seilwaith cymdeithasol a helpu i greu Cymdeithas ffyniannus a chynaliadwy. Nid buddsoddiad confensiynol yw hwn, ac ni ddylech ddisgwyl enillion ariannol uchel na uniongyrchol. Mae rheolau ein Cymdeithas ar ein gwefan cynnalbromachno.cymru ym mhle cewch fwy o wybodaeth am hyn.
3. Cwblhewch un ffurflen gais fesul person neu blentyn.
4. Bydd y Cynnig Cyfranddaliadau yn cau'n gynnar os yw'r targed uchaf o £500,000 wedi'i gyrraedd. Gellir ymestyn y cynnig os na chyrraedd y targed gorau posibl o fewn cyfnod y Cynnig Cyfranddaliadau.
5. Ni all gwerth cyfranddaliadau gynyddu y tu hwnt i'w gwerth gwreiddiol. Gall gwerth eich cyfranddaliadau gael ei leihau yn yr achos annhebygol y bydd y busnes yn aflwyddiannus.
6. Fel buddsoddwr, mae eich atebolrwydd wedi'i gyfyngu i werth eich cyfranddaliadau. Os bydd y busnes yn methu, er bod hynny'n annhebygol, ni fydd gennych unrhyw atebolrwydd pellach.
7. Ar ôl 4 blynedd gall taliadau llog fod yn daliadwy ar yr amod bod elw'r busnes yn caniatáu hynny. Rhagwelir i'r cyfradd llog fod yn 4%. Gellir dod o hyd i ragolygon ariannol manwl yn ein cynllun busnes ar y wefan cynnalbromachno.cymru.

8. Yr unig ffordd y gellir adennill eich buddsoddiad, heblaw am daliadau llog neu ad-daliadau cyffredinol, yw rhoi rhybudd i'r Gymdeithas o dynnu cyfranddaliadau yn ôl. Disgwylir tynnu cyfranddaliadau yn ôl o Flwyddyn 4. Mae angen o leiaf dri mis o rybudd i dynnu cyfranddaliadau yn ôl.
9. Yr amodau penodol ar gyfer tynnu cyfranddaliadau yn ôl yw bod yn rhaid iddynt gael eu hariannu o wargedion masnachu neu gyfalaf cyfranddaliadau newydd a'u bod yn ddewisol, yn amodol ar foddhad y Pwyllgor Rheoli bod tynnu cyfranddaliadau yn gyson â buddiannau hirdymor y Gymdeithas.
10. Bydd yr holl arian a fuddsoddiwyd yn y cynnig cyfranddaliadau hwn yn cael ei gadw yng nghyfrif banc Cynnal Bro Machno gyda NatWest. Y Cyd-gadeirydd, Colin Pugh, a'r Trysorydd, Tanya Neilson yw'r llofnodwyr a'r unig bobl all gael mynediad i'r cyfrif hwn. Ni all y Gymdeithas dynnu arian allan i brynu ac adnewyddu'r dafarn nes bod yr aelodau'n cytuno i brynu'r eiddo. Yna bydd y cyfrif hefyd yn cael ei ddefnyddio ar gyfer cyfalaf gweithio, a gweinyddiaeth. Bydd buddsoddiadau'n cael eu dychwelyd (gyda chostau lleiaf wedi'u didynnu) os bydd y Gymdeithas yn methu â sicrhau arian i brynu'r dafarn.

CASGLIAD

Mae tystiolaeth gref o gefnogaeth gan y gymuned i adnewyddu Tafarn Tŷ Uchaf, i'w wneud unwaith eto'n dafarn fywiog ac yn lle cyfarfod cymdeithasol arwyddocaol yn yr ardal. I wneud hyn, rydym yn cydnabod nad yw'r adeilad presennol yn gwbl addas at y diben a bydd angen ei uwchraddio, ei wneud yn gweithio'n datblygu ac yn ei ailfodelu, fel yr amlinellwyd uchod ac yn ein Cynllun Busnes.

Mae'r dyhead y bydd Tafarn Tŷ Uchaf yn hunangyllidol o'r cychwyn ac yn cynhyrchu elw wrth i fasnach a defnydd cymunedol barhau i dyfu yn realistig. Bydd buddsoddiad digonol yn y camau cynnar yn galluogi'r Pwyllgor Rheoli newydd a grëwyd o'r Cynnig Cyfranddaliadau hwn i ddatblygu tafarn gymunedol o ansawdd uchel ac sy'n effeithlon o ran yr amgylchedd. Bydd datblygu staff gwirfoddol a thâl sydd wedi'u hyfforddi'n addas yn sicrhau y gall y gymuned ddibynnu ar y dafarn yn agored pan gaiff ei hysbysebu, gyda chroeso cynnes, gan ddarparu lle lle mae cwsmeriaid ffyddlon, grwpiau cymunedol a phobl sy'n aros yn y dafarn neu yn yr ardal eisiau bod.

Credwn y bydd perfformiad ariannol rhagamcanol y Gymdeithas dros y blynyddoedd nesaf yn cael effaith gadarnhaol ar fuddiannau ariannol ein haelodau. Credwn y gall ein haelodau edrych ymlaen at fwynhau'r gwasanaethau gwell, yr enillion ariannol posibl a'r tawelwch meddwl sy'n dod o fod yn rhan o Gymdeithas sy'n ddiogel yn ariannol wrth i Dafarn Tŷ Uchaf ddod yn fusnes llewyrchus unwaith eto.

Fel buddsoddwr, byddwch yn rhan o'r broses o wneud penderfyniadau a pherchnogaeth Tafarn Tŷ Uchaf ym Mhenmachno, ac yn gyfrifol am ddatblygu tafarn a chanolfan gymunedol ar gyfer ein cymuned fywiog bresennol ac ar gyfer cenedlaethau'r dyfodol.

Mae'r ffurflen fuddsoddi Cynnig Cyfranddaliadau, y ffurflen enwebu ar farwolaeth a'r ffurflen wirfoddoli (y gellir ei llenwi p'un a ydych chi'n prynu cyfranddaliadau neu eisiau cefnogi'r prosiect gyda'ch rhodd o amser ynghlwm) i'w gweld ar y tudalennau canlynol. Gellir anfon ffurflenni ychwanegol, drwy gysylltu â ni isod:

Ewch i'n gwefan cynnalbromachno.cymru neu anfonwch e-bost atom shares@cynnalbromachno.cymru lle byddai aelod o'r Pwyllgor Rheoli yn hapus i drafod unrhyw gwestiynau penodol a allai fod gennych.

Mae ein diolch yn fawr i'r sefydliadau canlynol sydd wedi cefnogi gwaith y Pwyllgor Rheoli i gyrraedd y pwynt hwn wrth brynu ac adnewyddu Tafarn Tŷ Uchaf:



Diolch yn fawr!

Diolch i chi am gymryd yr amser i ddarllen y Ddogfen Cynnig Cyfranddaliadau hon. Gobeithiwn y byddwch chi, ynghyd â llawer o rai eraill, yn dewis prynu Cyfranddaliadau Cymunedol i helpu i sicrhau dyfodol Tafarn Tŷ Uchaf, Penmachno.

Ffotograffau © James Adams and Eirian Morris